

**RESULTADOS DE LA ENCUESTA UNIVERSITARIA
SOBRE MENSTRUACIÓN:**

**fluye con
seguridad**

Contenido

- 3** Vitrina metodológica
- 4** Aspectos fisiológicos
- 22** Visita ginecológica
- 37** Sexualidad
- 49** Infraestructura y servicios
- 64** Métodos de gestión menstrual
- 76** Aspectos socioculturales
- 88** Demográficos



VITRINA METODOLÓGICA



Fecha de levantamiento:
Del 02 al 24 de mayo de 2023



Confiability estadística:
95%



Universo de estudio:
Mujeres y personas menstruantes que estudian la preparatoria o licenciatura en la Universidad de Guadalajara



Grado de error estadístico:
+/-1.95%



Técnica de muestreo:
Muestreo Aleatorio Estratificado



Técnica de levantamiento de campo:
Cuestionario autoaplicado dirigido, en sitio, asegurando el anonimato de las personas entrevistadas



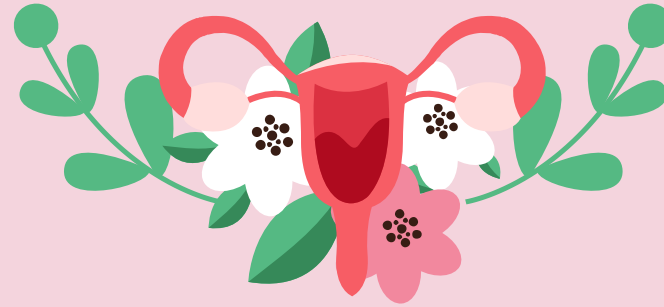
Tamaño de muestra:
2,741 casos



Instrumento de recolección de datos:
Se utilizó un cuestionario estructurado con 93 preguntas, desplegado en la plataforma del CEED para su aplicación en los laboratorios de cómputo de las escuelas preparatorias y centros universitarios seleccionados

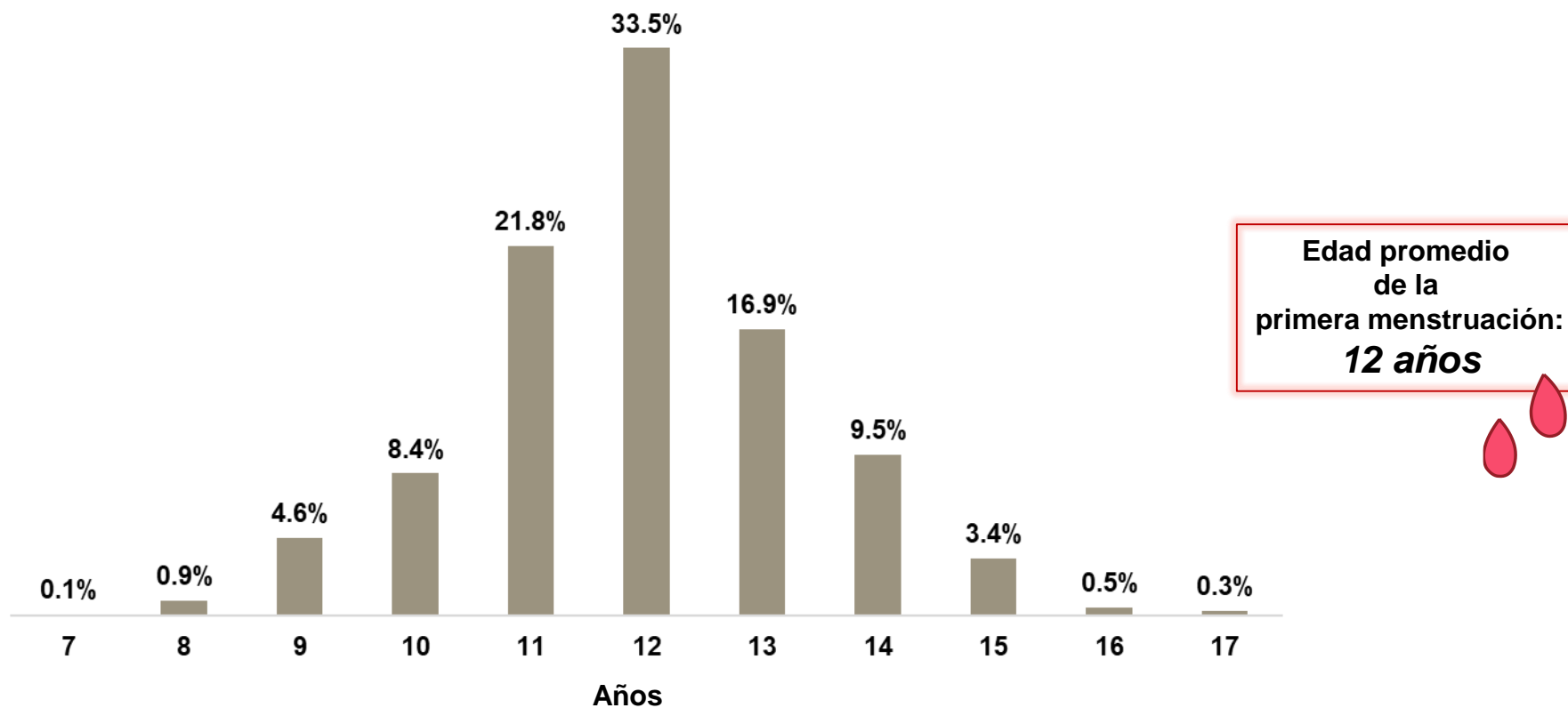


Puntos muestrales:
42 (9 C.U. y 33 escuelas preparatorias de la Red Universitaria)

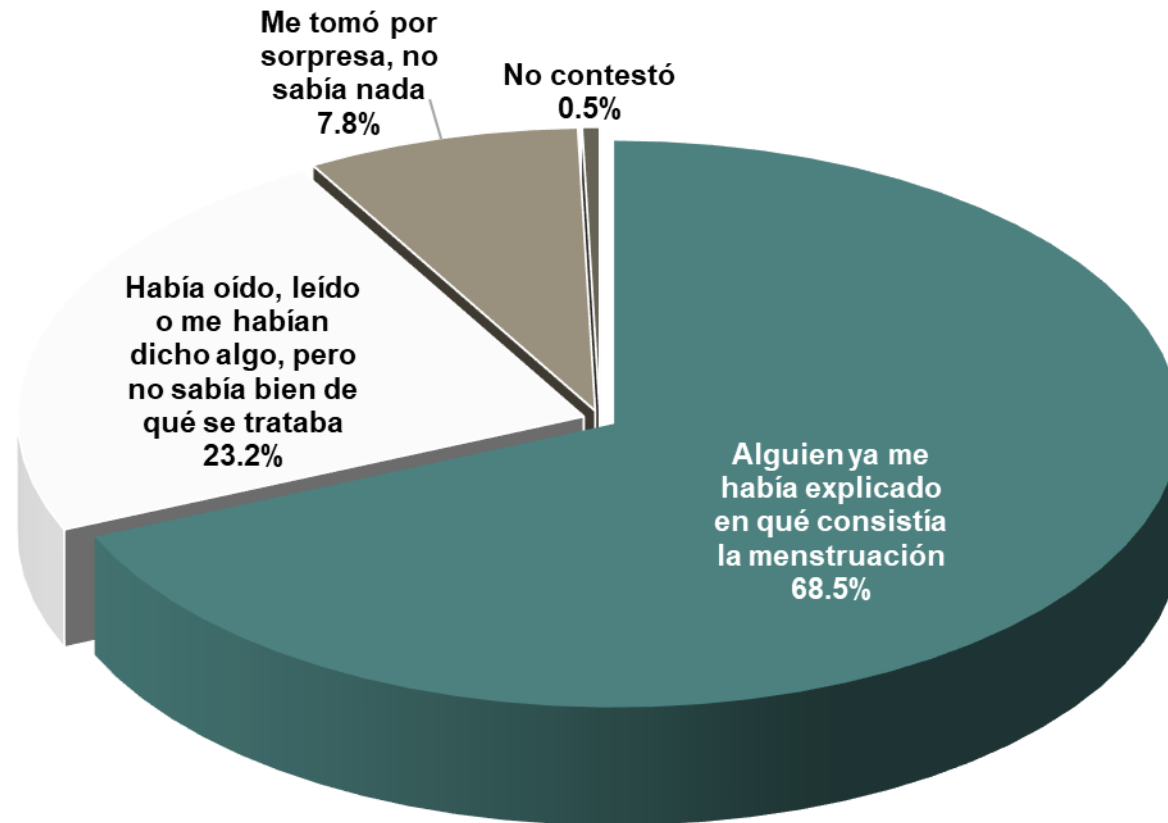


Aspectos fisiológicos

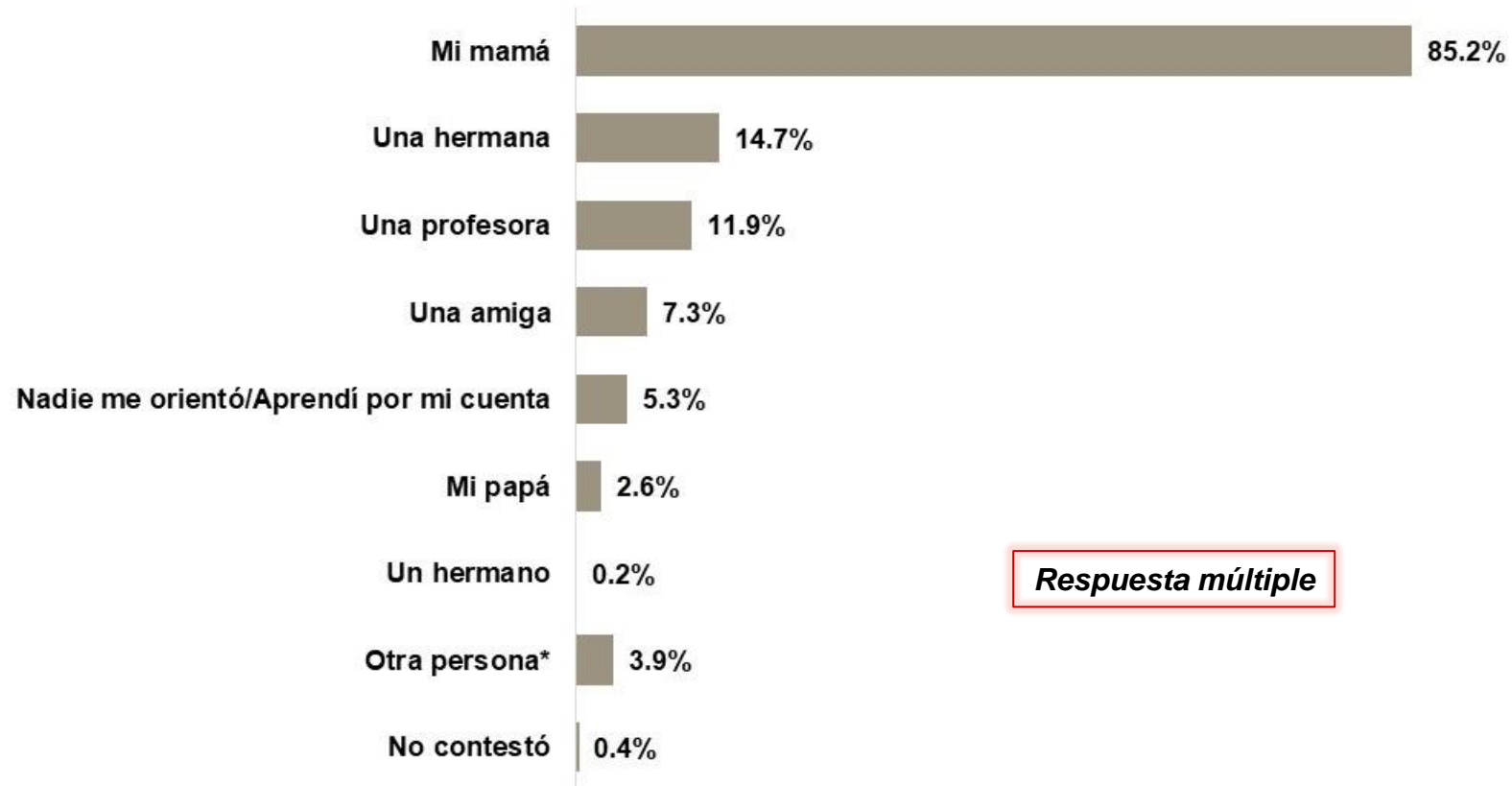
Edad de la primera menstruación



Cuando menstrué por primera vez...



La persona que me orientó la primera vez que menstrué fue:

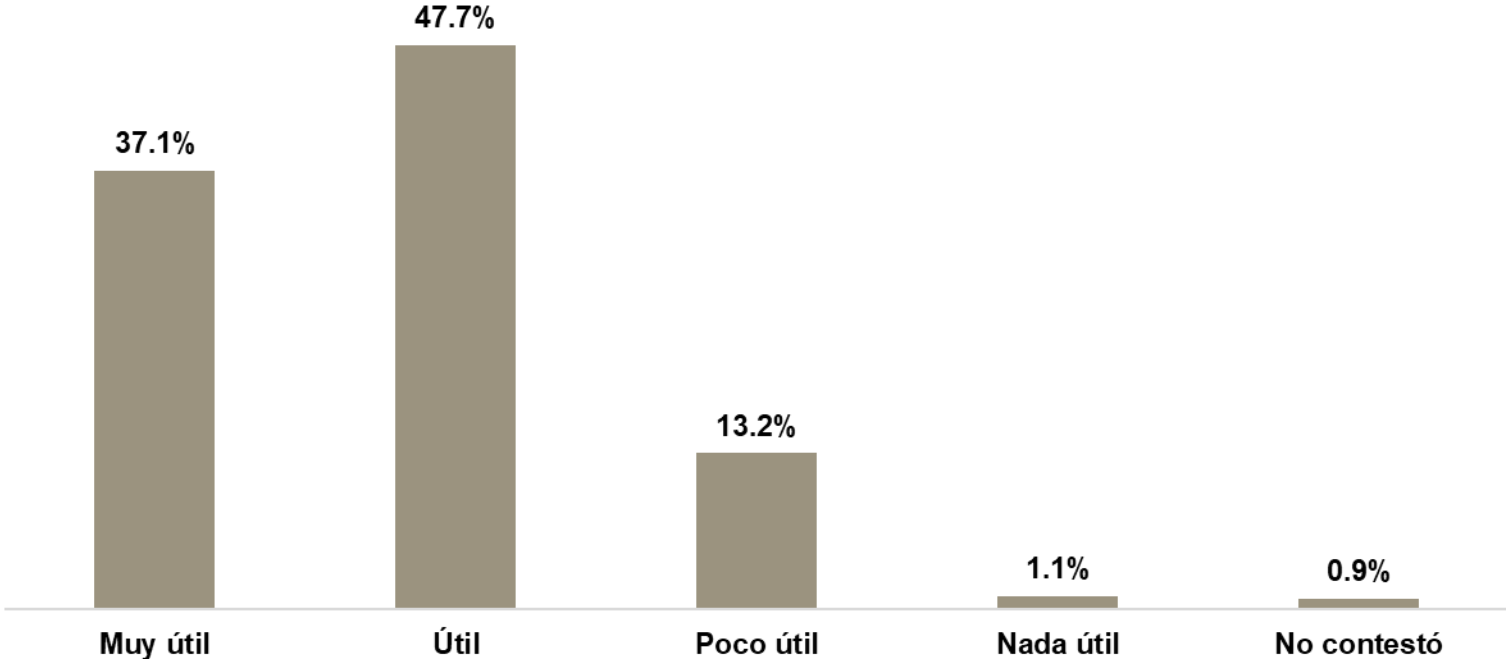
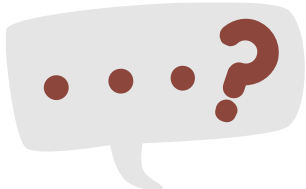


Respuesta múltiple

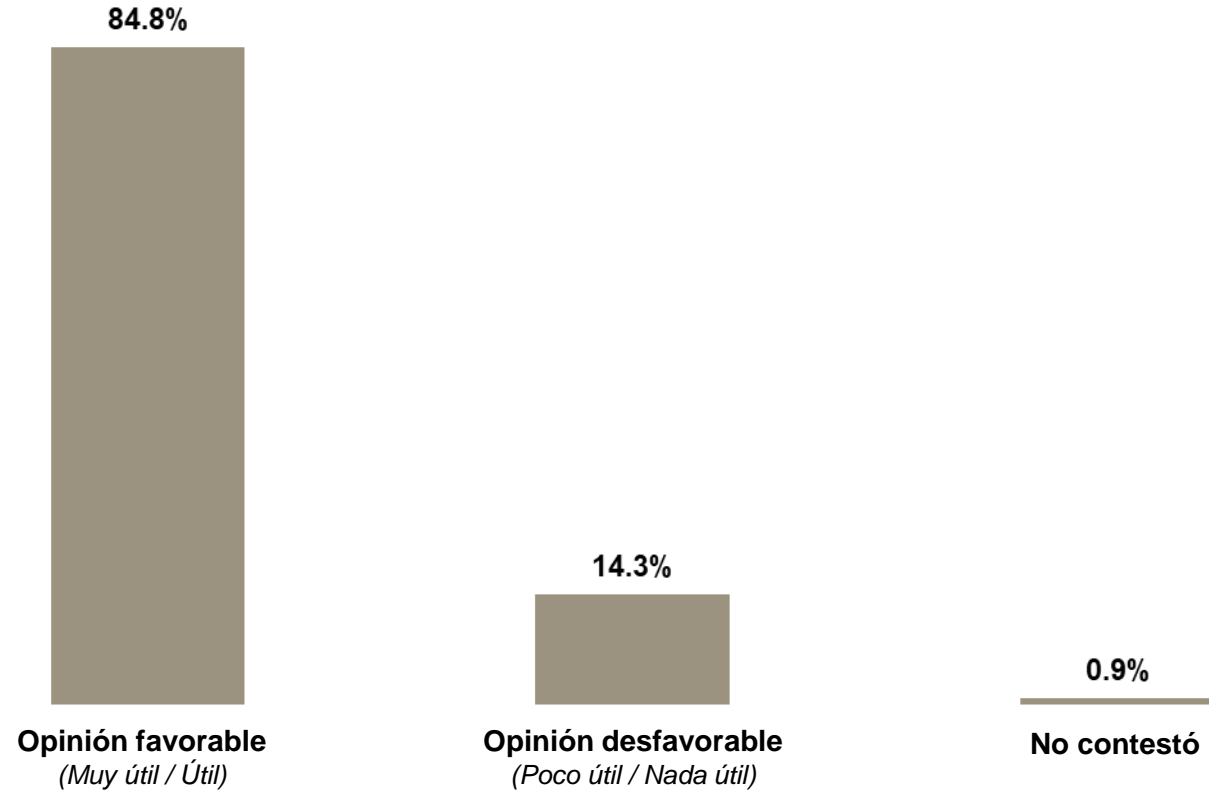
*Dentro de las respuestas espontáneas destaca: "tías, abuelas y primas" 3.0%.



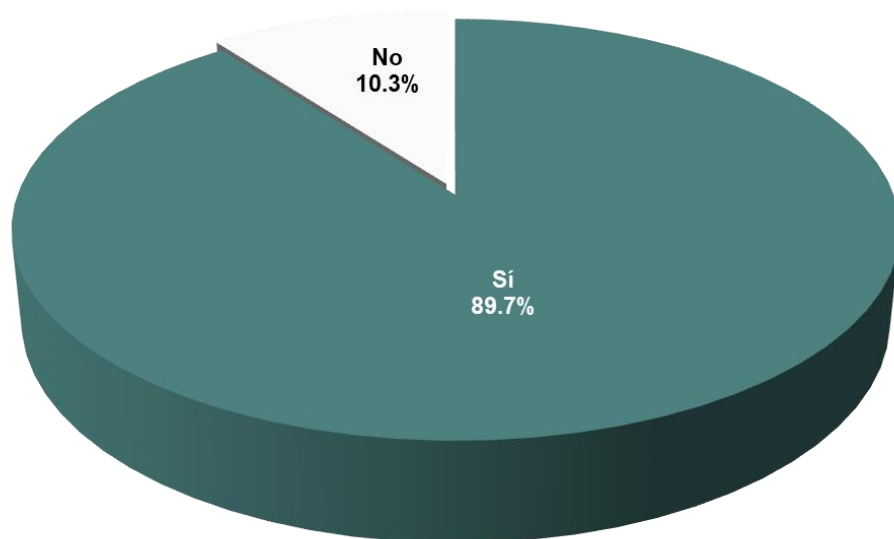
Cuando menstrué por primera vez, la información que recibí fue:



Cuando menstrué por primera vez, la información que recibí fue: (Menciones agrupadas)



Normalmente registras la fecha de tus menstruaciones, duración y/o síntomas...



68.9% sé o tengo anotada la fecha de inicio de mis últimas 3 menstruaciones.

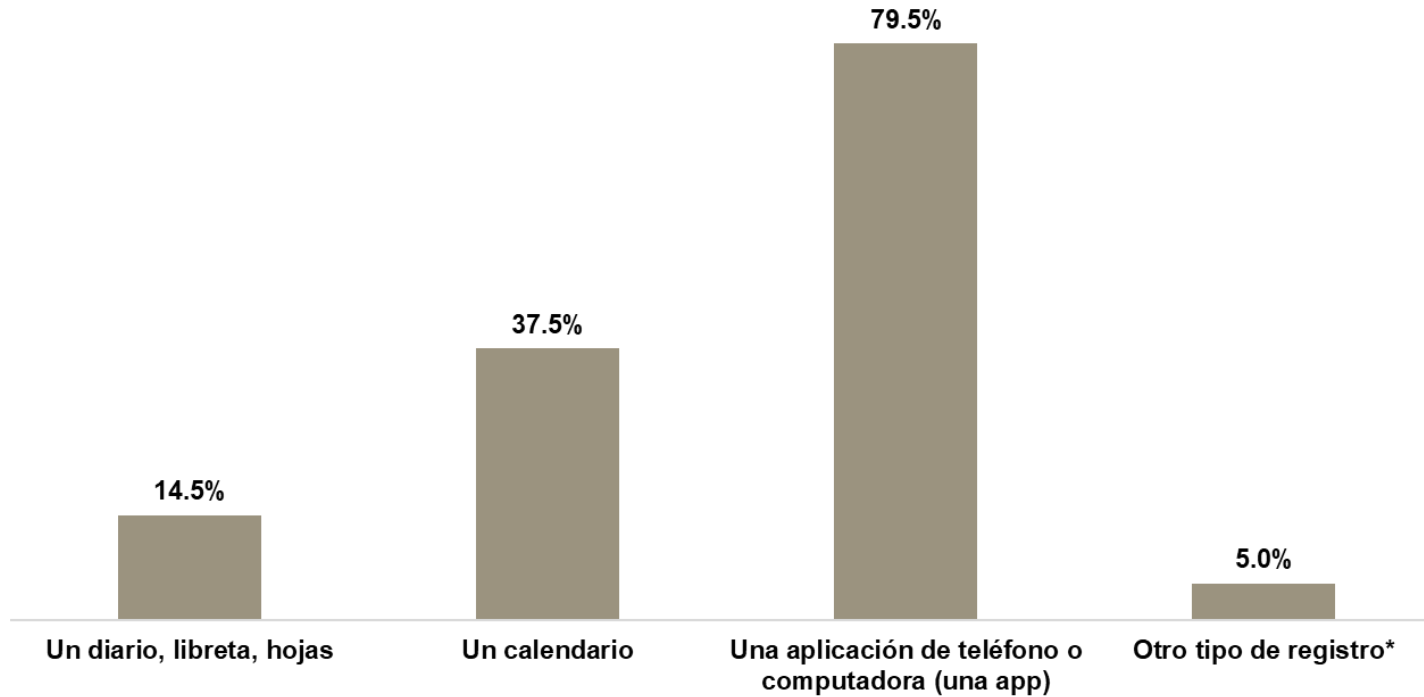


79.3% registro cuántos días dura mi menstruación.



48.6% registro los síntomas, malestares o emociones que tengo aunque no esté menstruando.

Cuando registro mis menstruaciones y/o los síntomas, lo hago en... (Solo las que registran sus menstruaciones y/o síntomas)



Respuesta múltiple

*Dentro de las respuestas espontáneas destacan: "Mentalmente" 2.1% y "Bloc de notas/celular" 1.3%.

He tenido en las últimas tres menstruaciones:

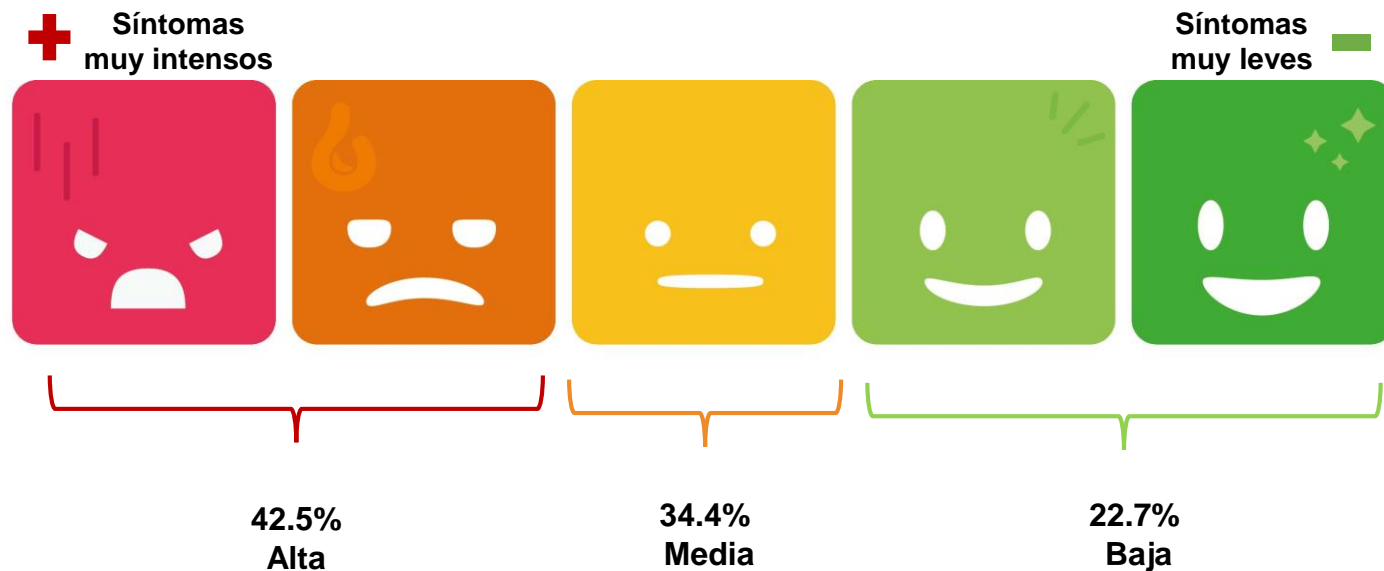
Síntoma	No he tenido	Sí he tenido	Intensidad				
			Muy leve	Leve	Moderado	Intenso	Muy intenso
Dolor abdominal (<i>cólico</i>)	4.7%	95.3%	7.2%	9.4%	19.9%	27.4%	31.5%
Inflamación abdominal	5.5%	94.5%	6.5%	11.4%	28.5%	26.6%	21.5%
Cansancio extremo o falta de energía	5.7%	94.3%	6.3%	12.3%	23.4%	26.7%	25.6%
Tristeza	7.2%	92.8%	10.0%	14.5%	23.7%	22.7%	21.9%
Enojo repentino	7.8%	92.2%	10.9%	16.7%	26.0%	24.3%	14.3%
Antojos intensos por comida salada o dulce	10.3%	89.7%	9.8%	14.4%	21.0%	24.4%	20.0%
Irritabilidad	20.4%	79.6%	11.1%	16.1%	25.2%	19.0%	8.3%
Dolor de cabeza	21.2%	78.8%	12.5%	17.2%	22.1%	15.7%	11.2%
Dolor en mis senos	23.2%	76.8%	13.3%	18.4%	23.2%	13.9%	8.1%
Mareos	37.4%	62.6%	15.0%	15.2%	14.3%	10.0%	8.1%

He tenido en las últimas tres menstruaciones: (Menciones agrupadas)

Síntoma	Sí he tenido	Intensidad			Escala de Likert*
		Opinión favorable (Muy leve / Leve)	Opinión neutral (Moderado)	Opinión desfavorable (Intenso / Muy intenso)	
Dolor abdominal (cólico)	95.3%	16.5%	19.9%	58.9%	3.7
Inflamación abdominal	94.5%	17.8%	28.5%	48.1%	3.5
Cansancio extremo o falta de energía	94.3%	18.6%	23.4%	52.3%	3.6
Tristeza	92.8%	24.5%	23.7%	44.6%	3.3
Enojo repentino	92.2%	27.6%	26.0%	38.6%	3.2
Antojos intensos por comida salada o dulce	89.7%	24.2%	21.0%	44.5%	3.3
Irritabilidad	79.6%	27.2%	25.2%	27.3%	3.0
Dolor de cabeza	78.8%	29.8%	22.1%	26.9%	2.9
Dolor en mis senos	76.8%	31.7%	23.2%	21.9%	2.8
Mareos	62.6%	30.2%	14.3%	18.1%	2.7

*El valor asignado a las opciones de respuesta en la escala utilizada fue: Muy leve (1); Leve (2); Moderado (3); Intenso (4) y Muy intenso (5).

Nivel de intensidad de los síntomas menstruales: (Escala de Likert*)



El porcentaje restante no ha presentado ningún síntoma en las últimas tres menstruaciones.

*El nivel de intensidad de los síntomas menstruales se obtuvo a partir del puntaje promedio que alcanzaron las personas entrevistadas y fue clasificado de la siguiente forma: “Baja” considera el puntaje promedio en la escala entre 0.1 y 2.0; “Media” entre 2.1 y 3.0 y “Alta” entre 3.1 y 5.0.

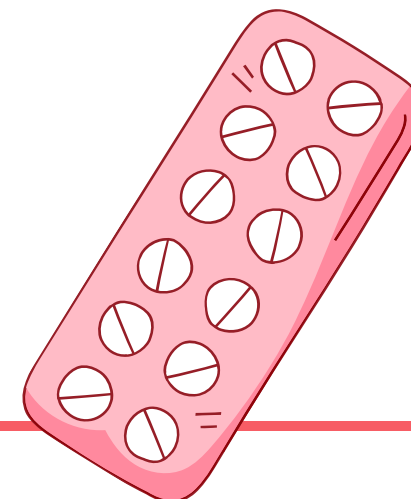
El valor asignado a las opciones de respuesta en la escala utilizada fue: Muy leve (1); Leve (2); Moderado (3); Intenso (4) y Muy intenso (5).

Mis últimas 3 menstruaciones me han llevado...

	Sí	No	No contestó
No poder levantarme	43.5%	56.0%	0.6%
Vomitir	16.3%	82.9%	0.8%
Que me tengan que inyectar el medicamento	11.9%	87.5%	0.6%
Desmayarme o caerme	7.4%	91.9%	0.7%
Tener algún tipo de lesión como consecuencia	4.5%	94.6%	0.9%
Que me dejaran en urgencias mientras me dan el medicamento por la vena	3.2%	96.0%	0.8%

En mis últimas 3 menstruaciones he tomado y/o puesto ...

	Sí	No
Una compresa fría o caliente	65.3%	34.7%
Paracetamol	61.1%	38.9%
Ibuprofeno	57.5%	42.5%
Algún té o remedio natural	51.7%	48.3%
Butilhioscina	41.5%	58.5%
Naproxeno	33.1%	66.9%
Ketorolaco	29.6%	70.4%
Metamizol	20.3%	79.7%
Ácido acetilsalicílico	15.3%	84.7%
Tramadol	8.0%	92.0%
Algún suplemento alimenticio o remedio naturista	4.3%	95.7%



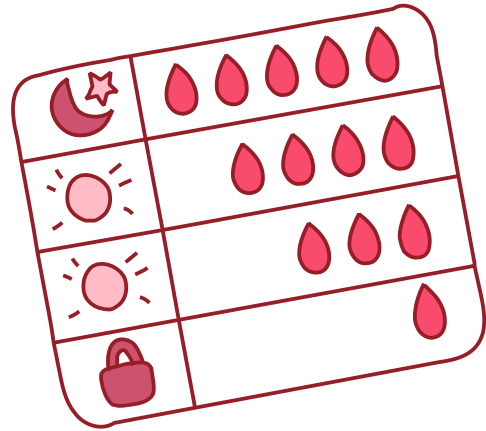
Alguna vez, por mi menstruación, he tenido que:

	Sí	No	No contestó
Recostarme / dormirme	95.7%	4.2%	0.2%
Mi ropa se ha manchado con sangre de mi menstruación	94.7%	4.8%	0.6%
Cambiarme de ropa por alguna mancha de sangre	94.3%	5.3%	0.4%
Usar o dejar de usar cierto tipo de ropa	91.0%	8.8%	0.3%
Dejar de hacer ejercicio o alguna actividad física	78.9%	20.5%	0.6%
Quedarme en casa	73.2%	26.5%	0.3%
Comer o dejar de comer ciertos alimentos	58.3%	41.2%	0.5%
Dejar de ir a trabajar o de ir a la escuela	54.2%	45.2%	0.6%
Dejar de ir a alguna fiesta, reunión o evento	53.7%	45.6%	0.7%
Evitar tener relaciones sexuales	46.7%	31.9%	21.4%
No he podido hacer, completar o entregar algún trabajo o tarea de la escuela	41.1%	58.3%	0.5%
Evitar acercarme a algún espacio o persona	40.7%	58.3%	1.0%
Dejar de ver personas (<i>amiga/os, pareja</i>)	33.2%	66.4%	0.4%
Evitar asistir a alguna ceremonia o actividad religiosa	31.6%	65.9%	2.5%
Evitar tomar decisiones importantes	26.0%	72.3%	1.7%

Las principales razones por la que he hecho o dejado de hacer las actividades anteriores son:

	Sí	No
Por el dolor o los síntomas menstruales	89.3%	10.7%
Por miedo a "manchar" la ropa	85.6%	14.4%
Porque es/era incómodo	85.5%	14.5%
Porque no hay/había baños	45.5%	54.5%
Por pena o temor a las burlas (<i>bullying</i>) si alguien se daba cuenta	34.9%	65.1%
Por la falta de productos de gestión menstrual (<i>toallas desechables o de tela, tampones, etcétera</i>)	25.5%	74.5%
Porque me dijeron que no podía	15.2%	84.8%

Respecto a la cantidad de sangrado de mi menstruación, alguna vez:



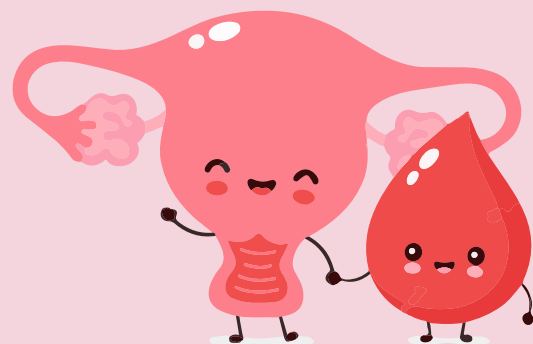
	Sí	No	No contestó
Entre un ciclo y otro, la cantidad de sangre es irregular (a veces mucha, a veces poca)	71.3%	27.8%	1.0%
He tenido que cambiarme la toalla sanitaria durante la noche porque se llenó	63.6%	35.8%	0.5%
La cantidad de sangre me ha parecido más de lo normal	52.2%	47.2%	0.6%
He tenido uno o más coágulos del tamaño de una moneda de 5 pesos (<i>una pulgada</i>)	48.2%	49.9%	1.9%
Mi menstruación ha durado más de 8 días	29.3%	70.1%	0.6%
Un/a médico me ha dicho que estoy anémica	13.8%	84.1%	2.1%

Las siguientes frases están en lo correcto o incorrecto:

	Es correcto	Es incorrecto	No sé
Es normal menstruar por primera vez entre los 11 y los 16 años	92.2%	2.9%	4.9%
La especialidad de la medicina que ve la salud de las mujeres y personas menstruantes es la ginecología	82.7%	3.8%	13.5%
Los días entre cada menstruación no varían mucho, aunque a veces se puede atrasar o adelantar aproximadamente una semana	82.3%	4.7%	13.0%
Mi menstruación es un indicador de la calidad de mi salud	68.1%	8.6%	23.3%
El sangrado durante la menstruación debe durar menos de 8 días	66.1%	17.2%	16.6%
Es normal que de una menstruación a otra pueden pasar entre 25 a 35 días	62.2%	17.1%	20.6%
El ciclo menstrual inicia el primer día de menstruación	55.8%	28.1%	16.1%
Los días más probables para embarazarse son más o menos 14 días antes de que inicie la menstruación	53.9%	14.8%	31.4%
Lo más grave del síndrome de ovario poliquístico es que son irregulares con su menstruación	32.2%	29.3%	38.5%
Durante la menstruación no puedo quedar embarazada	20.7%	64.5%	14.8%
No es necesario ir al ginecólogo hasta que se inicie la vida sexual	8.5%	82.3%	9.2%
Es normal tener menos de 8 menstruaciones en un año	7.4%	67.1%	25.4%

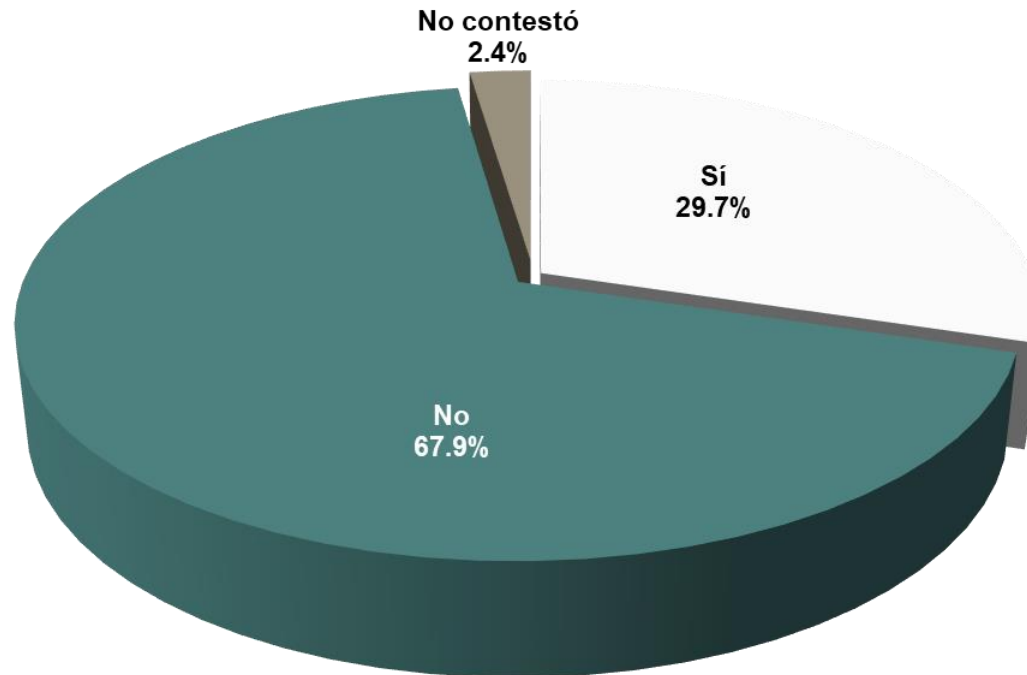
Alguna vez he padecido:

	Sí	No	No contestó
Infección de las vías urinarias (<i>maldeorín</i>)	43.8%	54.9%	1.3%
Infección vaginal	32.5%	65.3%	2.2%
Inflamación alrededor o en mis genitales	18.8%	79.8%	1.3%
Dolor en mis genitales que no se relaciona a mi menstruación	18.3%	80.7%	1.0%
Alguna bolita o algo raro en mis senos	14.8%	84.0%	1.2%
Problemas con el método anticonceptivo que usaba	10.8%	85.9%	3.3%
Sospecha de una infección de transmisión sexual	6.8%	92.2%	1.0%
Otro tipo de infección ginecológica	5.7%	92.2%	2.1%
Alguna cirugía o procedimiento invasivo (<i>ginecológico</i>)	3.5%	96.0%	0.5%



Visita ginecológica

Desde que empecé a menstruar, en algún momento acudí a un/a ginecólogo/a:



**Edad promedio
para acudir por primera vez
con un/a ginecólogo/a:
15 años**

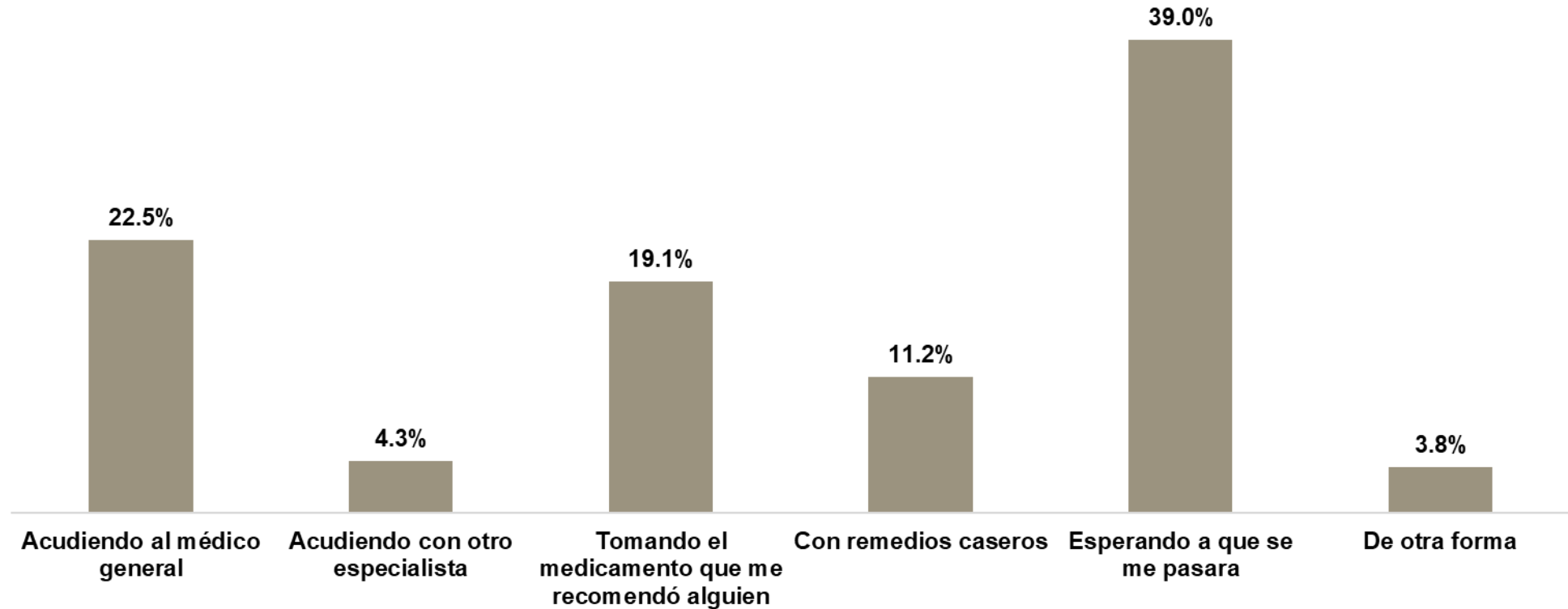
El principal motivo por el cual no he ido al ginecólogo/a es:

(Solo las que NO acudieron con el/la ginecólogo/a)

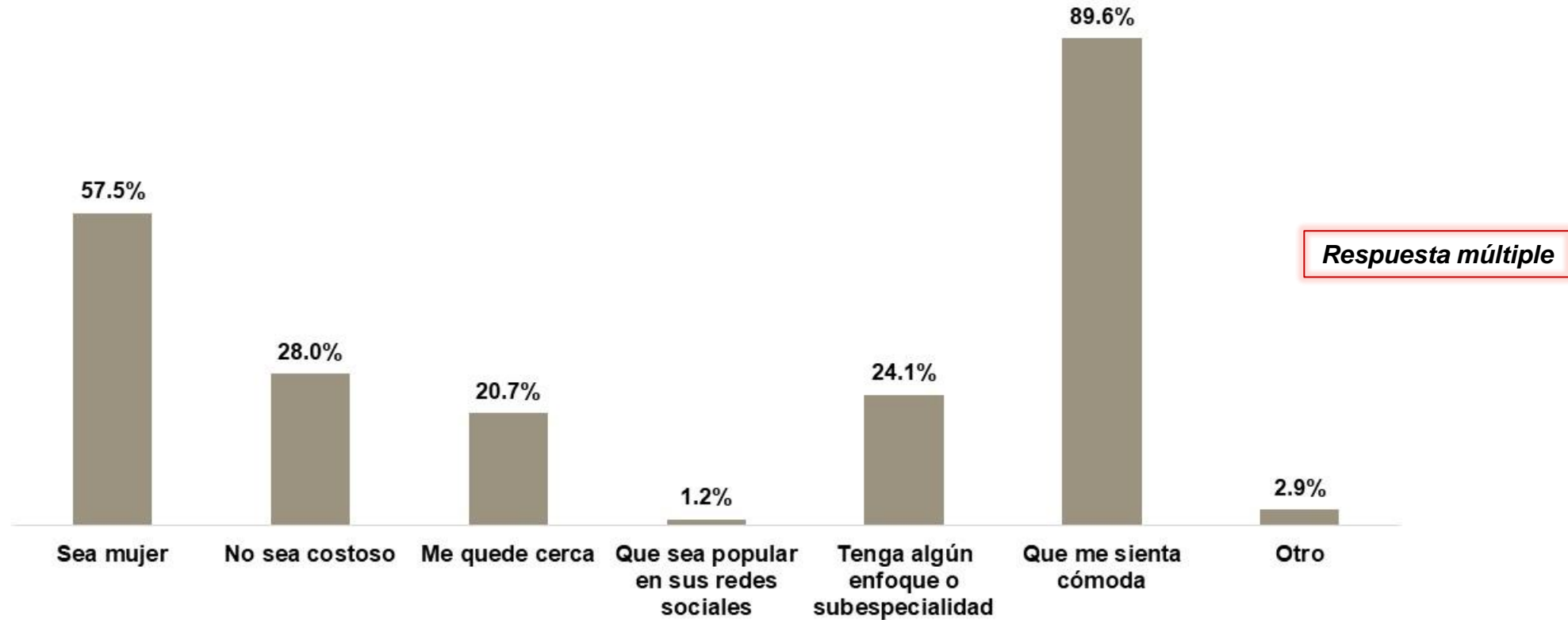
Motivos	
Me da vergüenza/miedo/ansiedad	38.0%
No he iniciado mi vida sexual	17.9%
No tengo dinero para ir	16.9%
No creo que lo necesite	13.6%
Temo que me encuentren alguna enfermedad	3.1%
Creo que me van a juzgar	2.1%
Mi religión me lo complica o prohíbe	0.2%
Otra razón*	8.2%

**Dentro de las respuestas espontáneas destaca: "Mi mamá o padres piensan que no es necesario/No me dejan ir" 1.2%. El resto de las menciones son menores al 1.0%.*

Alguna vez creí que tal vez era el momento de acudir con el/la ginecólogo/a, pero lo solucioné: (Solo las que NO acudieron con el/la ginecólogo/a)



Ahora o en un futuro, si acudo a un/a ginecólogo/a, lo más importante para mí es que:



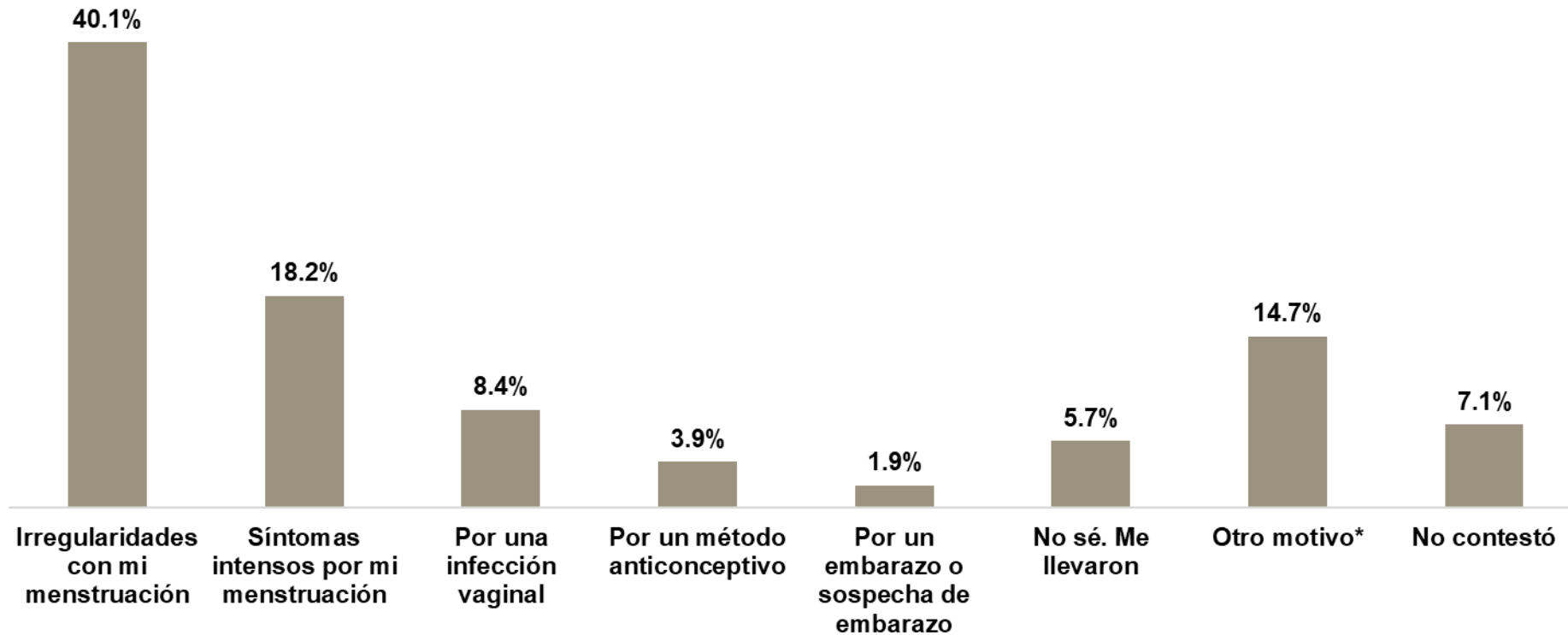
Decidí acudir con ese/a ginecólogo/a porque: (Solo las que acudieron con el/la ginecólogo/a)

Motivos	
Es con quien va mi mamá/tía/prima/amiga	60.1%
Es quien trabaja en el hospital público que me toca (IMSS, ISSSTE, INSABI, etc.)	9.2%
Estaba cerca de mi casa	8.9%
Tenía buenos comentarios en su página web/red social	6.8%
Es amigo/a de la familia	5.8%
Otro*	9.1%

*Dentro de las respuestas espontáneas destacan: "Problemas con la menstruación" 3.6%; "Recomendación" 2.9% y "Se trataba de una emergencia" 1.0%.



La principal razón por la que fui con el/la ginecólogo/a fue: (Solo las que acudieron con el/la ginecólogo/a)



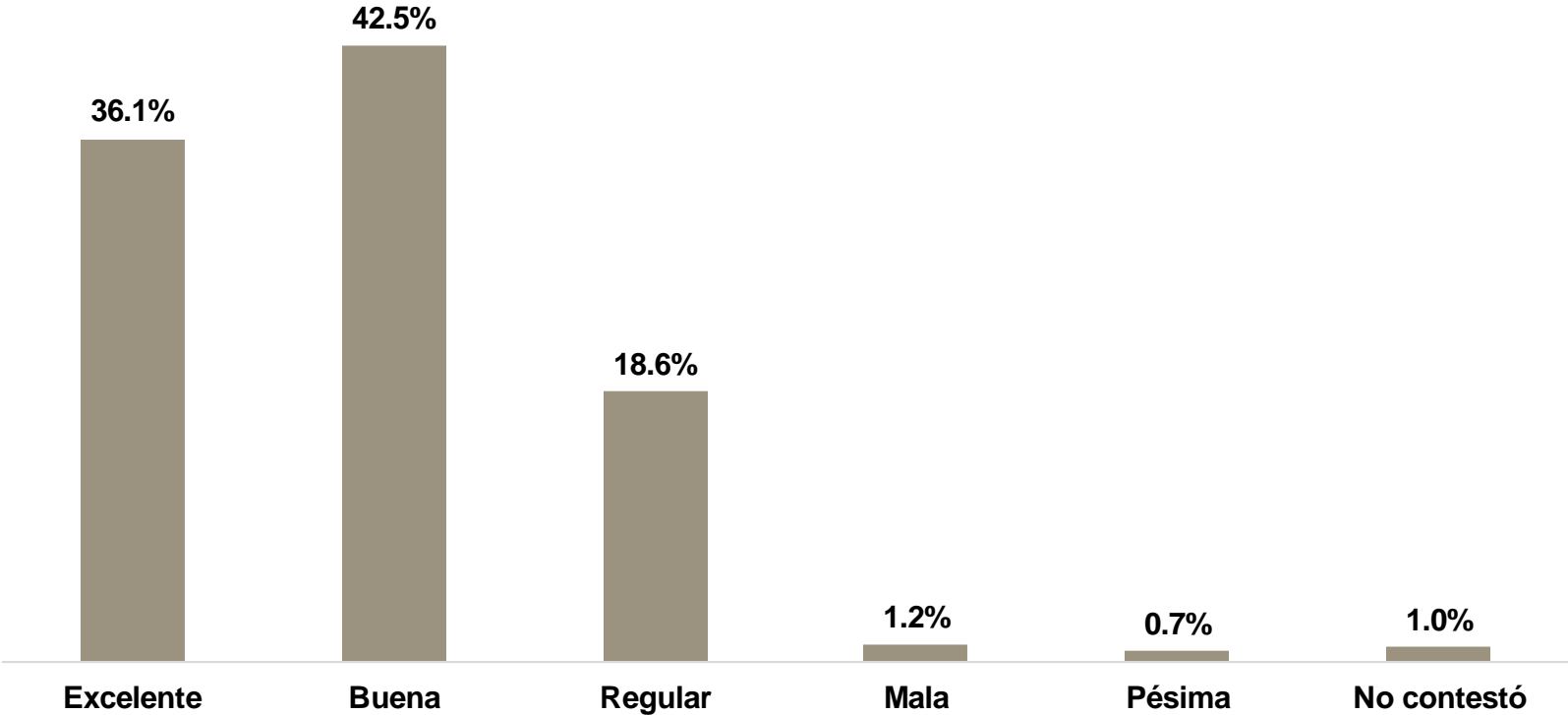
**Dentro de las respuestas espontáneas destacan: "Por revisión de rutina/Chequeo general" 4.9% y "Por una bolita en el seno" 2.1%. El resto de las menciones son menores al 1.0%.*

En mi primera cita con el/la ginecólogo/a: (Solo las que acudieron con el/la ginecólogo/a)

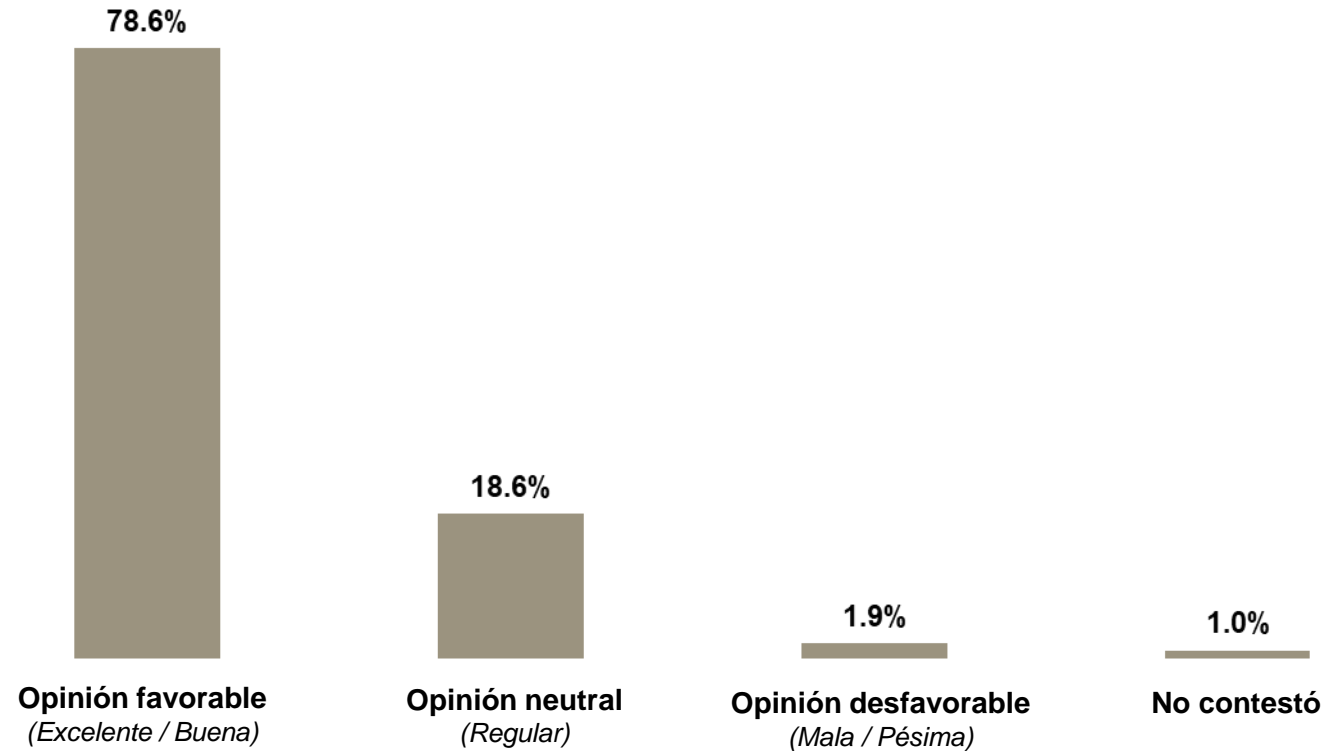
	Sí	No	No contestó
Me explicaron todo lo que iban haciendo y para qué	89.1%	9.8%	1.1%
Respondieron claramente mis dudas	88.0%	10.5%	1.5%
Fui acompañada para sentirme más tranquila	86.4%	12.9%	0.6%
Me sentí cómoda y tranquila	77.1%	20.6%	2.3%
Iba preparada física y mentalmente	66.7%	32.3%	1.0%
Pensé que me iba a doler el examen físico	51.5%	46.5%	2.0%
Ya sabía lo que iba a pasar	46.5%	52.2%	1.3%

Mi experiencia en general con los/as ginecólogos/as, ha sido:

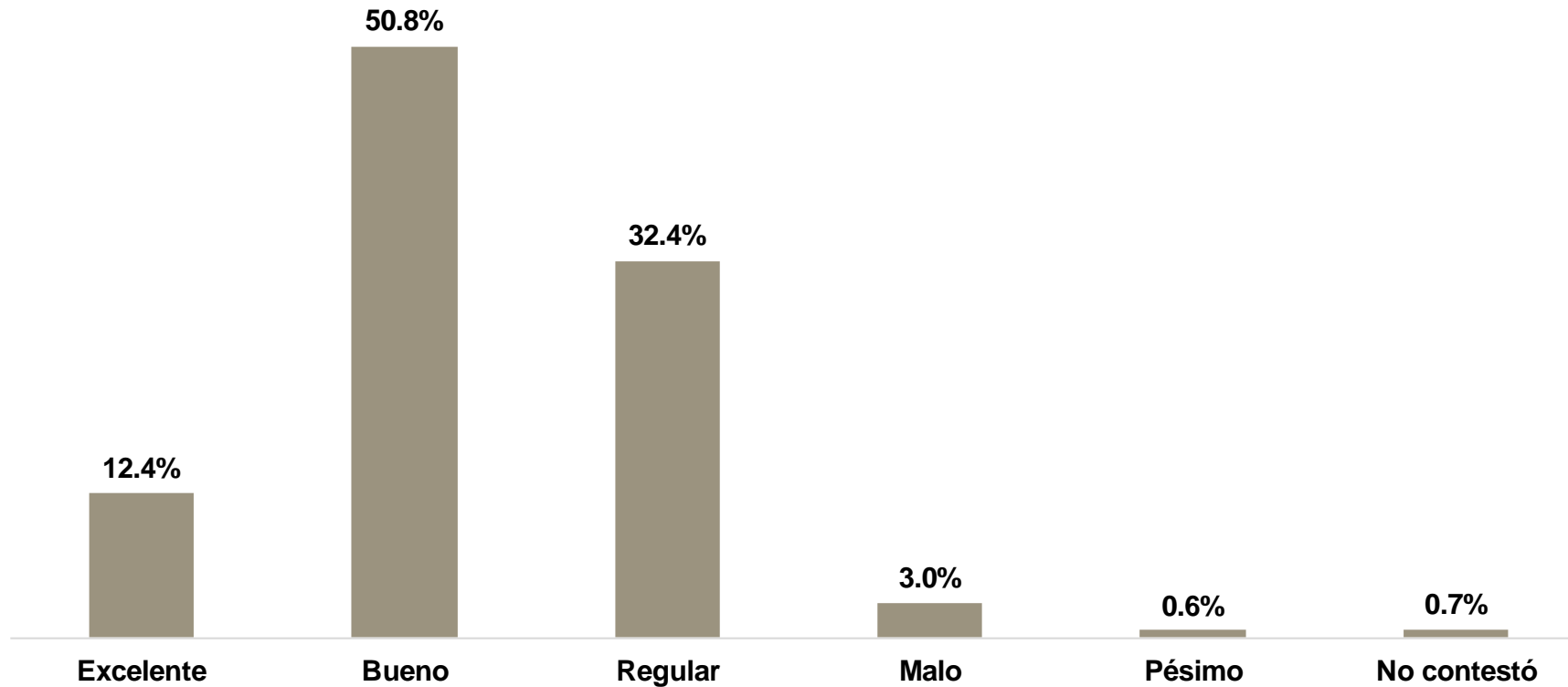
(Solo las que acudieron con el/la ginecólogo/a)



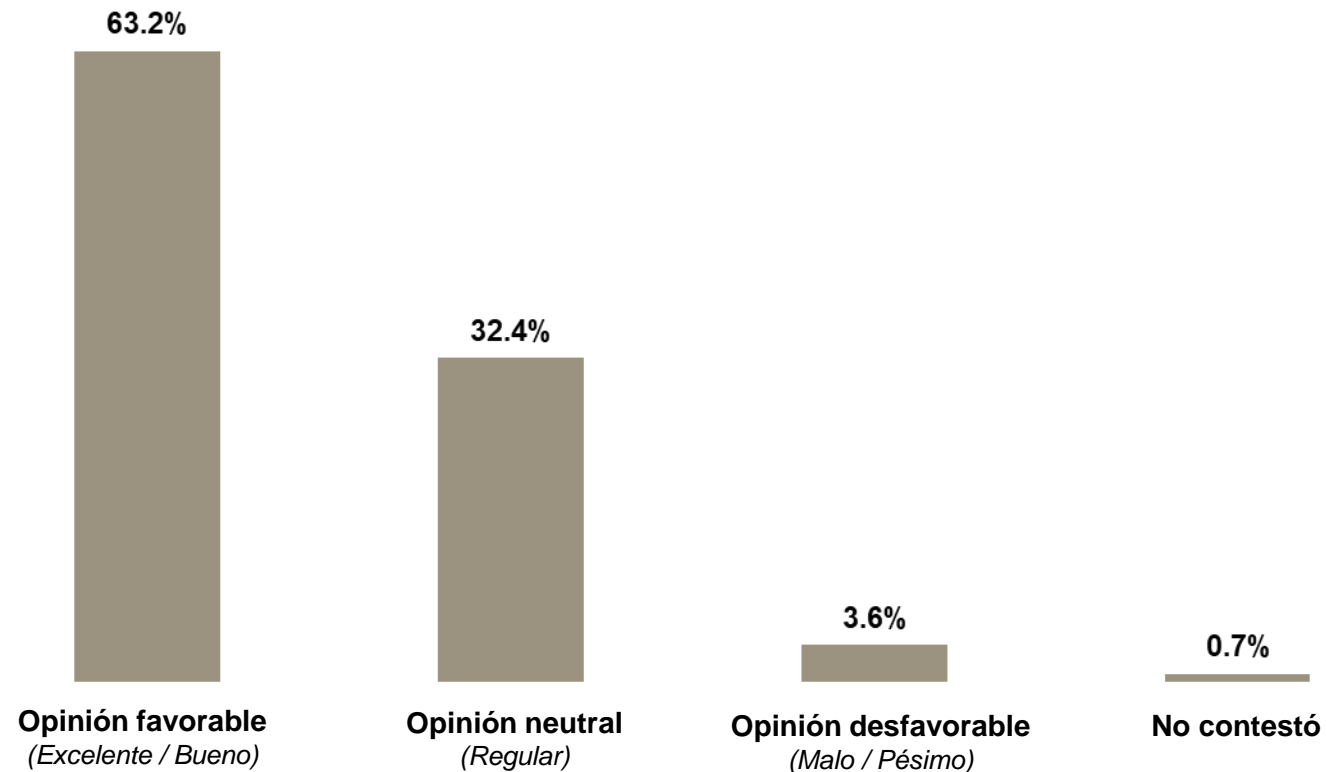
Mi experiencia en general con los/as ginecólogos/as, ha sido: (Solo las que acudieron con el/la ginecólogo/a) (Menciones agrupadas)



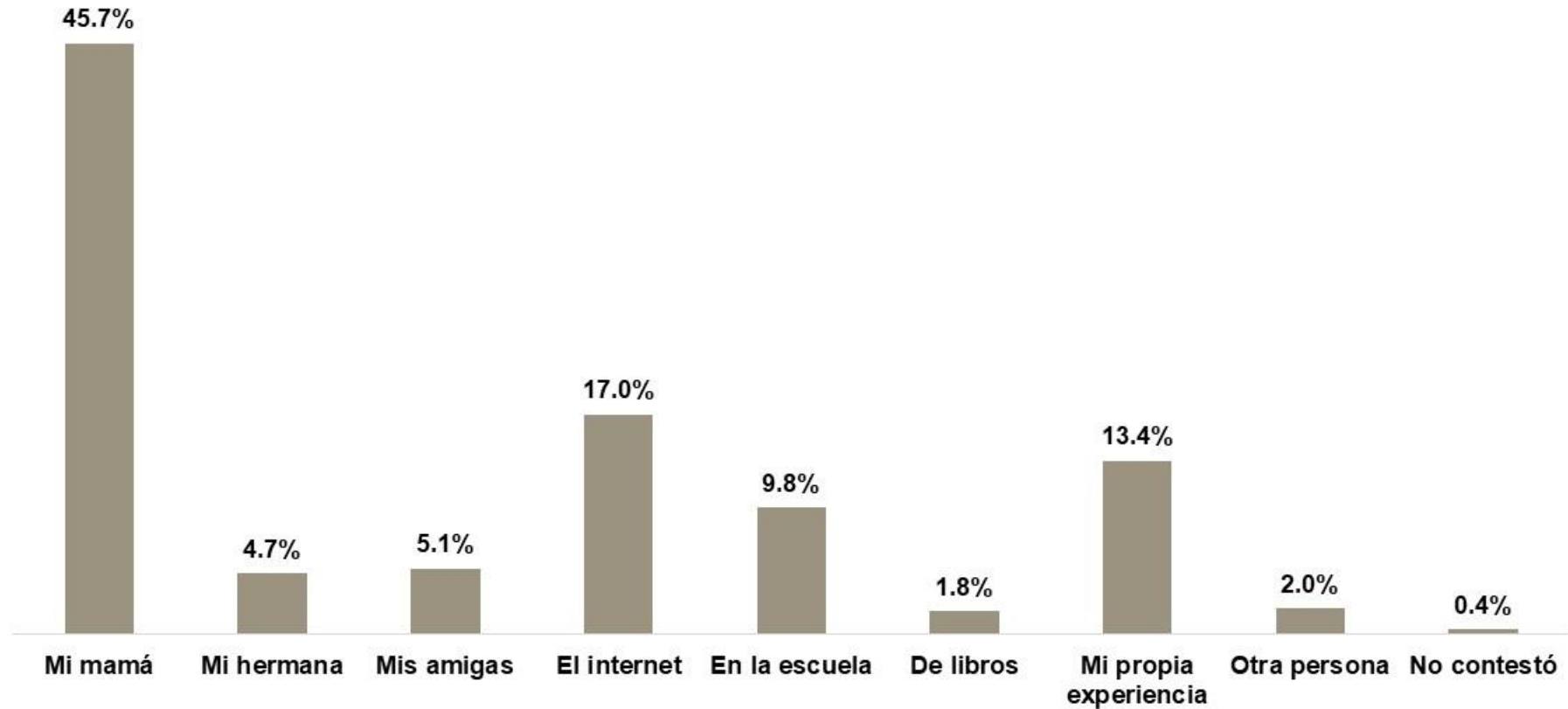
Al día de hoy, creo que el conocimiento o información que tengo sobre mi menstruación es:



Al día de hoy, creo que el conocimiento o información que tengo sobre mi menstruación es:
(Menciones agrupadas)

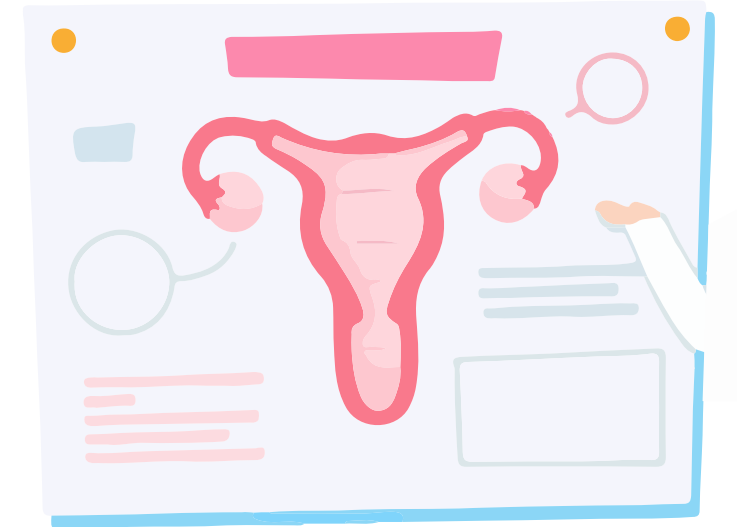


La mayoría de las cosas que sé acerca de la menstruación lo aprendí de:



Dentro de los conocimientos que tengo acerca de la salud de las mujeres o personas menstruantes:

	Sí	No	No contestó
Sé que algunos métodos anticonceptivos afectan al ciclo menstrual	85.7%	12.6%	1.7%
Sé lo que es el Papanicolau (<i>citología vaginal</i>)	78.5%	19.9%	1.6%
Conozco los nombres y ubicación de cada parte de mis genitales	62.4%	34.5%	3.1%
Conozco la anatomía de mis senos y sé explorarlos	56.5%	41.0%	2.5%
Sé cada cuánto me tengo que realizar el Papanicolau (<i>citología vaginal</i>)	51.3%	46.9%	1.9%



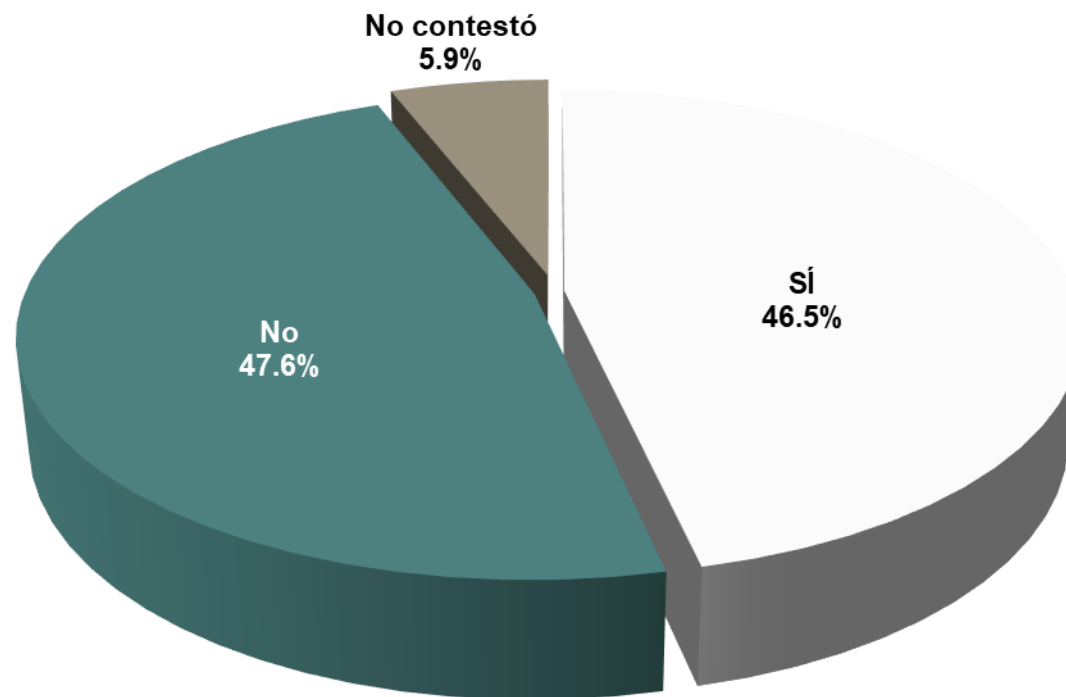
Conozco o sé en qué consisten las enfermedades o Infecciones de Transmisión Sexual (ITS):

	Sé qué es y cómo prevenirla	He escuchado de esta infección pero no sé bien qué es ni cómo prevenirla	No la conozco
VIH/SIDA	83.1%	15.6%	1.3%
Infección vaginal	77.0%	20.4%	2.6%
Virus del papiloma humano	70.0%	27.6%	2.4%
Herpes (<i>genital u oral</i>)	67.3%	29.5%	3.1%
Gonorrea	49.9%	44.8%	5.3%
Sífilis	49.4%	42.1%	8.5%
Hepatitis B y Hepatitis C	38.8%	49.2%	12.0%
Clamidia	33.4%	43.9%	22.7%
Ladillas	24.2%	40.3%	35.5%
Tricomoniasis	20.4%	40.9%	38.7%
Molusco contagioso	12.9%	28.8%	58.3%



Sexualidad

Alguna vez he tenido relaciones sexuales:

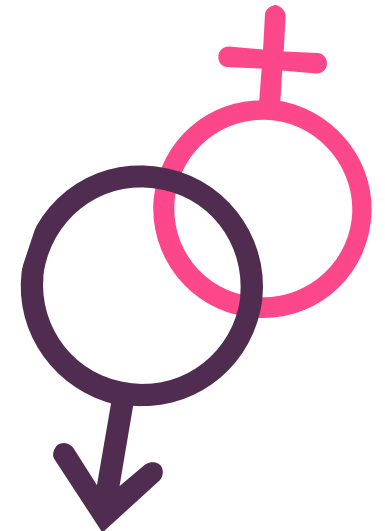
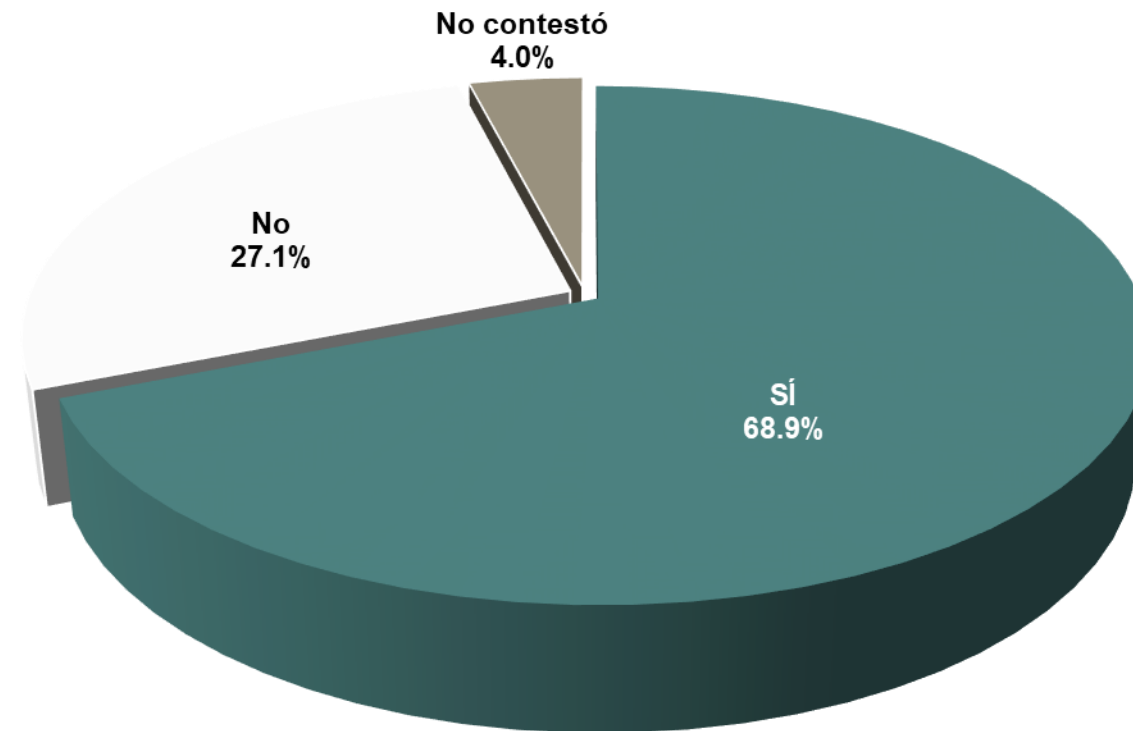


Conocimiento de las ITS:

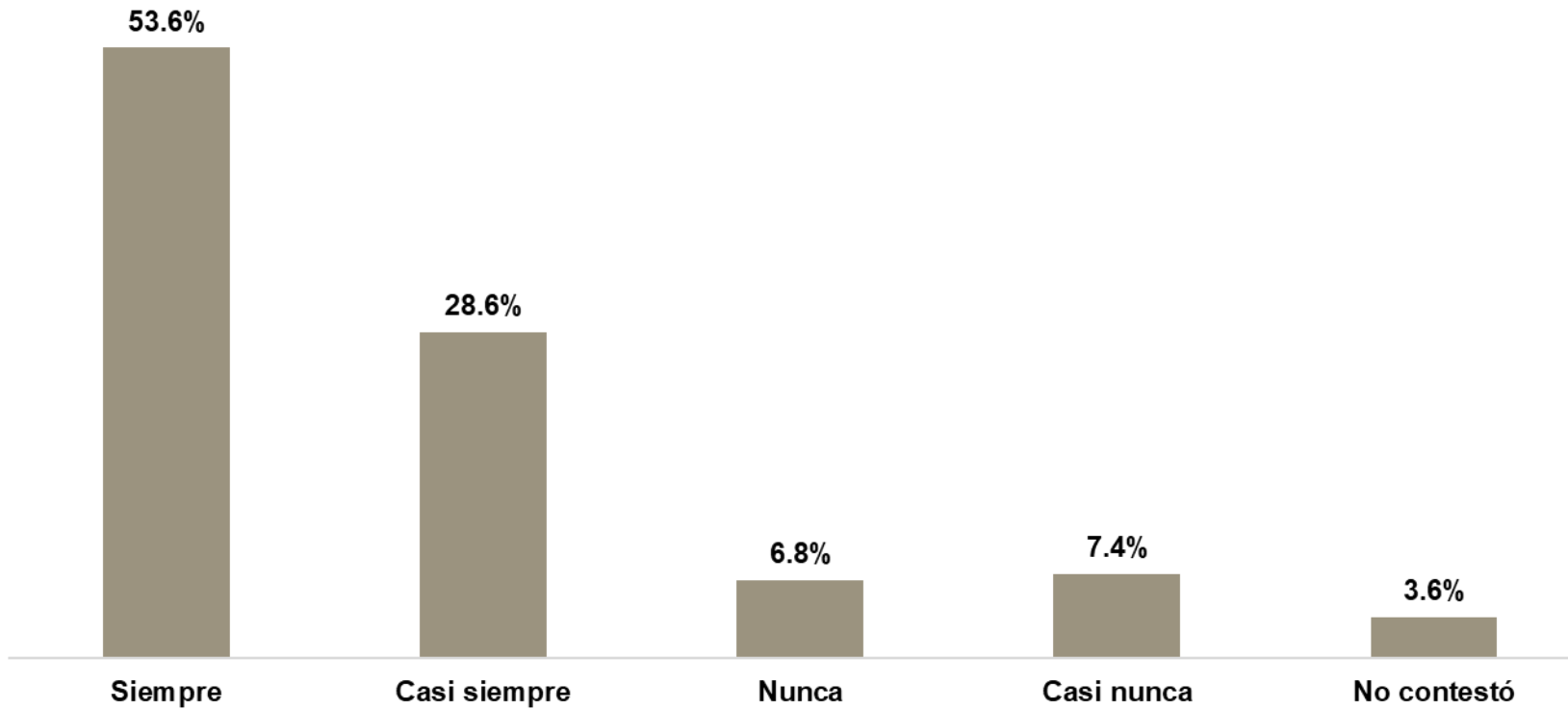
(Solo las que han tenido relaciones sexuales)

	Sé qué es y cómo prevenirla	He escuchado de esta infección pero no sé bien qué es ni cómo prevenirla	No la conozco
VIH/SIDA	86.0%	13.0%	1.0%
Infección vaginal	82.8%	16.2%	1.0%
Virus del papiloma humano	74.4%	24.6%	1.1%
Herpes (<i>genital u oral</i>)	72.6%	26.1%	1.3%
Sífilis	53.4%	41.9%	4.7%
Gonorrea	52.5%	44.3%	3.2%
Hepatitis B y Hepatitis C	41.6%	49.4%	9.0%
Clamidia	39.1%	44.6%	16.3%
Ladillas	29.7%	42.2%	28.0%
Tricomoniasis	25.4%	42.1%	32.5%
Molusco contagioso	16.4%	30.7%	52.9%

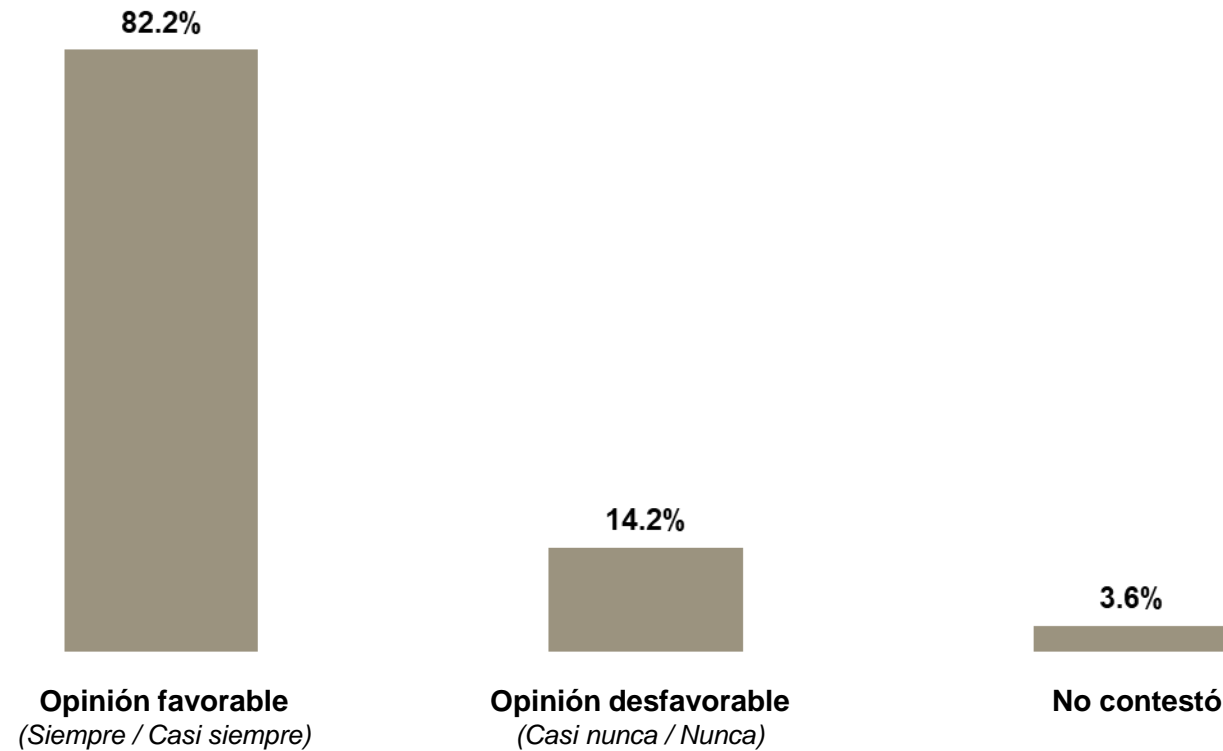
El día de hoy me considero sexualmente activa: *(Solo las que han tenido relaciones sexuales)*



Utilizo algún método de prevención de ITS o embarazos: (Solo las que se consideran sexualmente activas)



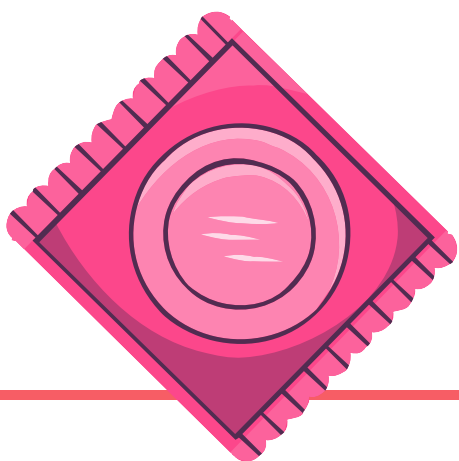
Utilizo algún método de prevención de ITS o embarazos: (Solo las que se consideran sexualmente activas) (Menciones agrupadas)



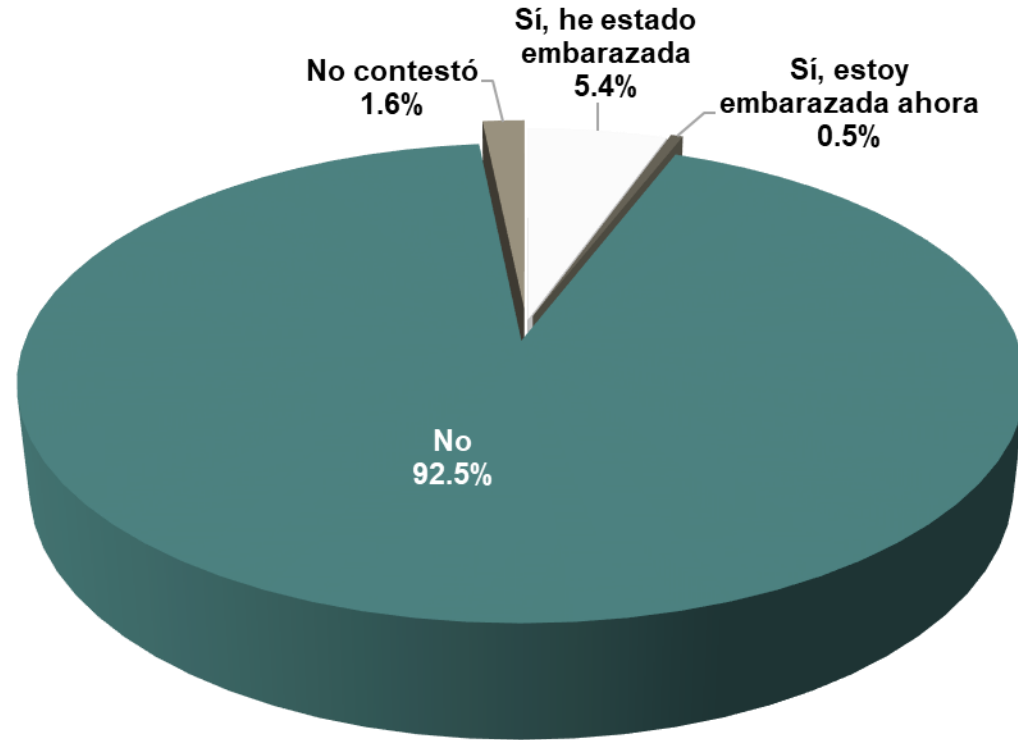
El método que más utilizo regularmente para prevenir ITS o embarazos es: (Solo las que se consideran sexualmente activas)

Método	
Condón masculino	87.7%
Pastillas anticonceptivas	25.1%
Píldora o pastilla de emergencia (o del día siguiente)	23.3%
Coito interrumpido	21.2%
Implante subdérmico	4.6%
Métodos naturales (ritmo, temperatura, etc.)	4.5%
Dispositivo (DIU)	4.4%
Condón femenino	3.9%
Inyecciones	2.7%
Otro método	3.4%

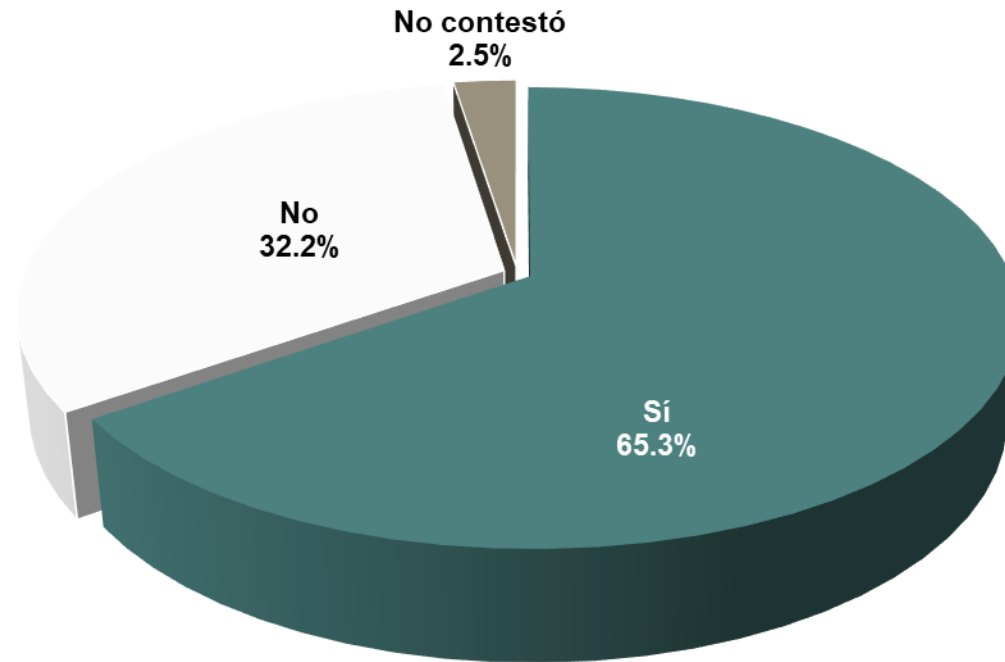
Respuesta múltiple



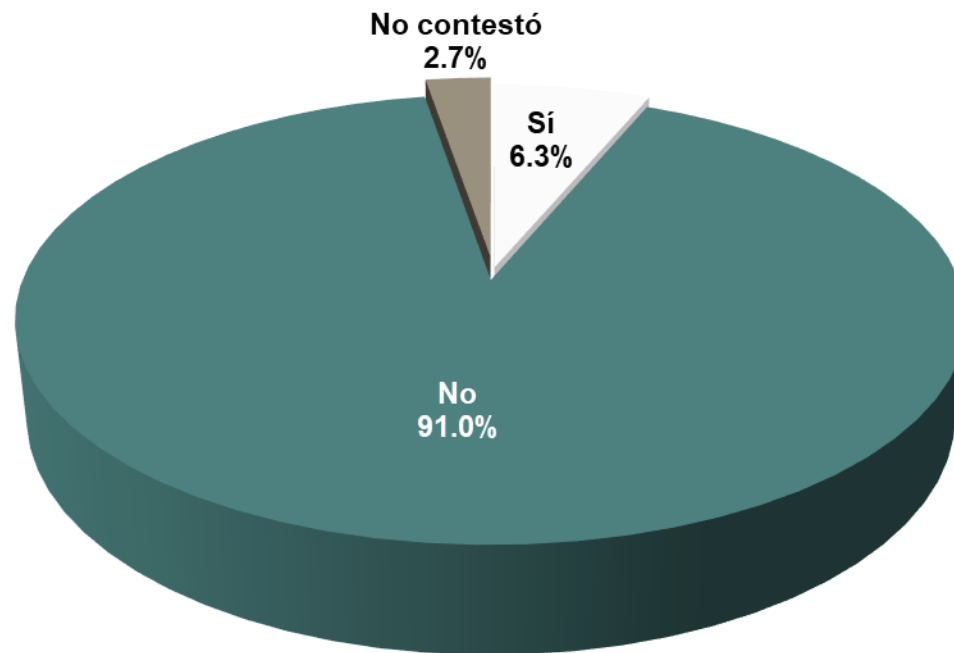
Alguna vez he estado embarazada: (Solo las que han tenido relaciones sexuales)



Alguna vez creí estar embarazada (sin estarlo): (Solo las que han tenido relaciones sexuales)



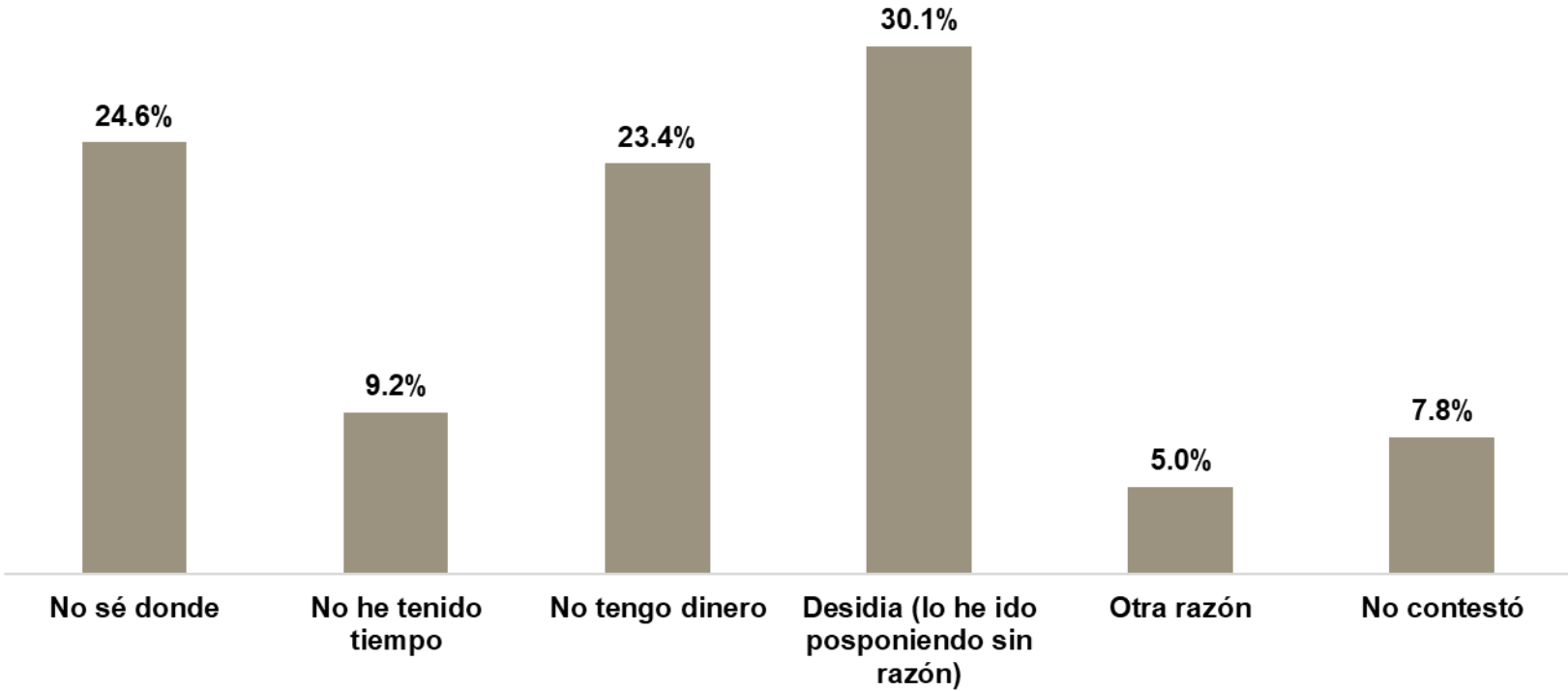
Alguna vez he interrumpido un embarazo: *(Solo las que han tenido relaciones sexuales)*



Alguna vez he pensado, intentado o me he hecho alguna prueba para detectar:
(Solo las que han tenido relaciones sexuales)

	Sí me he hecho la prueba	No me la he hecho, pero sí he querido o intentado	No me la he hecho ni lo he pensado
Infección vaginal	20.0%	29.8%	50.2%
Virus del papiloma humano	17.3%	24.3%	58.3%
VIH/SIDA	15.5%	25.0%	59.5%
Hepatitis B y Hepatitis C	8.3%	20.9%	70.8%
Sífilis	8.2%	21.5%	70.3%
Herpes (<i>genital u oral</i>)	6.4%	22.8%	70.8%
Clamidia	5.6%	23.7%	70.7%
Gonorrea	5.1%	21.8%	73.1%
Tricomoniasis	4.3%	21.3%	74.4%
Ladillas	3.0%	20.9%	76.1%
Molusco contagioso	2.6%	19.1%	78.3%

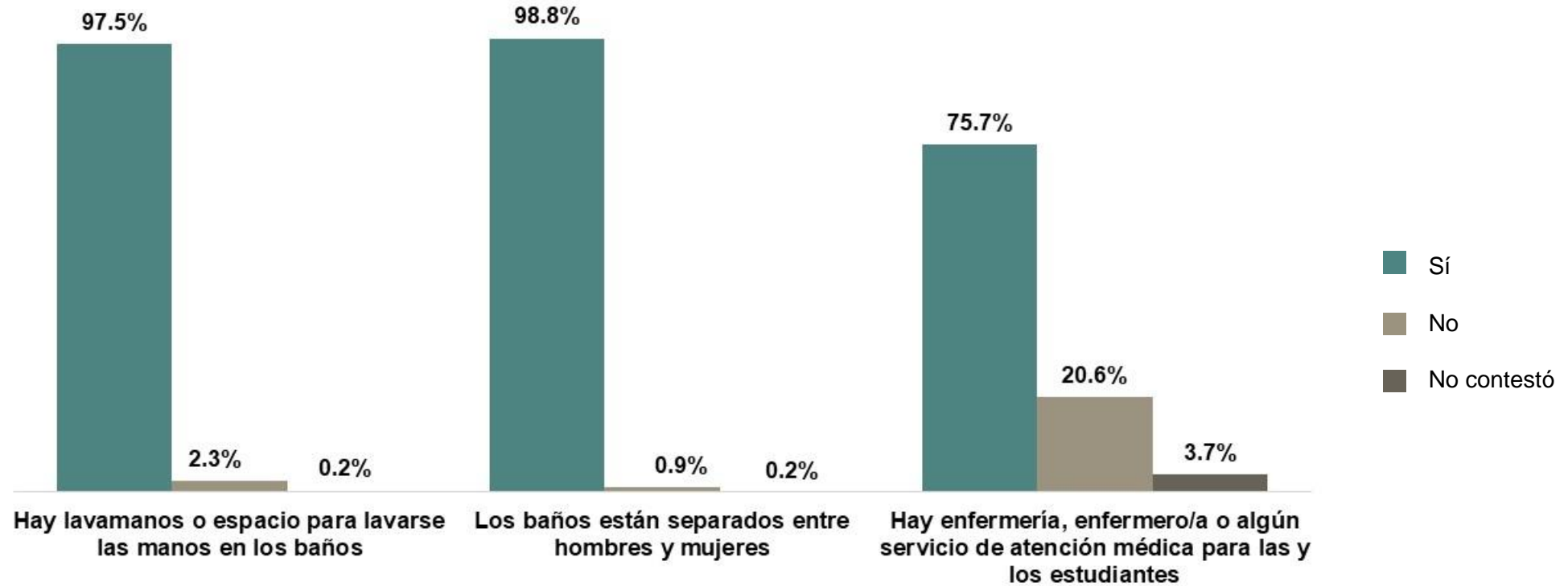
La razón por la que no me he hecho la prueba, aunque he querido o intentado, es:
(Solo las que han tenido relaciones sexuales)





Infraestructura y servicios

En mi escuela:



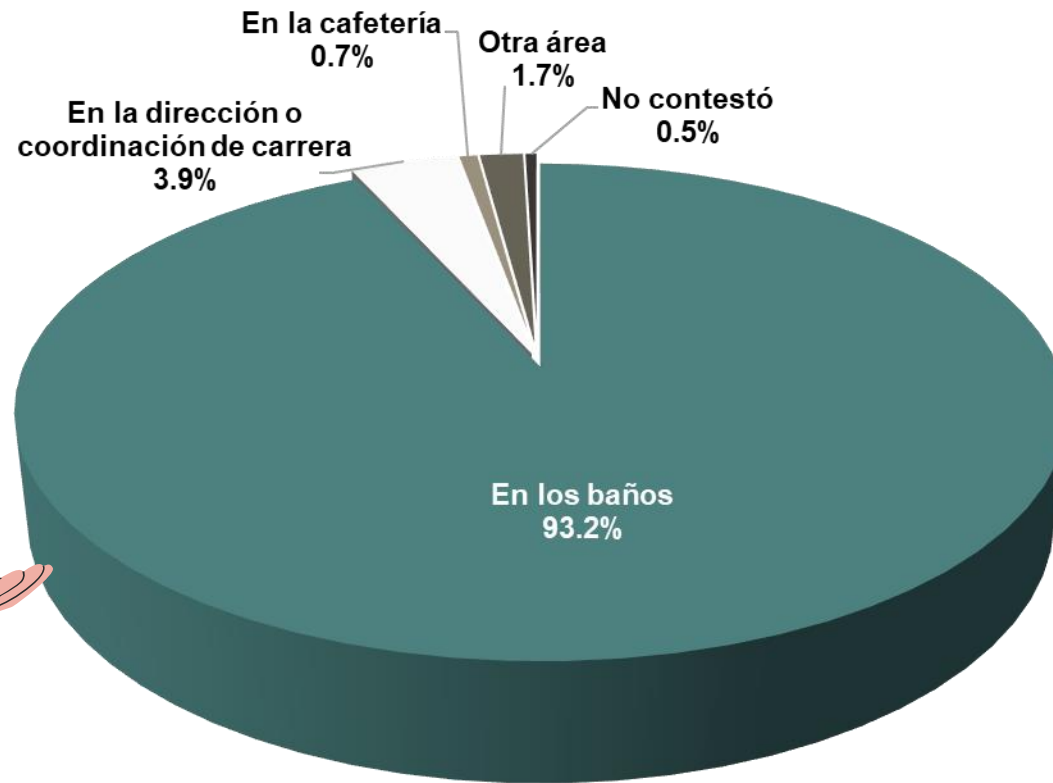
Los baños de mi escuela:

	Siempre	Casi siempre	Algunas veces	Casi nunca	Nunca	No contestó
Están abiertos	49.4%	40.4%	8.8%	1.0%	0.3%	0.1%
Están limpios	13.5%	34.9%	34.1%	12.8%	4.5%	0.2%
Hay agua corriente	40.2%	34.3%	19.3%	4.2%	1.5%	0.5%
Hay jabón	12.7%	20.9%	25.9%	24.0%	16.3%	0.2%
Hay papel higiénico	17.8%	28.8%	26.9%	17.9%	8.5%	0.2%
Hay toallas de papel o de tela o artefactos de aire para secarme las manos	17.6%	19.4%	18.6%	14.5%	29.6%	0.5%
Hay botes de basura con tapa para el desecho de los productos de gestión menstrual	20.8%	9.4%	6.9%	8.8%	53.0%	1.1%
Hay toallas femeninas, tampones u otros productos menstruales gratuitos	2.9%	3.3%	7.5%	9.2%	75.5%	1.6%
Hay toallas femeninas, tampones u otros productos menstruales, aunque tengo que pagar	12.8%	10.6%	13.2%	9.6%	51.3%	2.5%
Para entrar a los baños, tengo que hacer fila	9.8%	15.1%	37.4%	15.5%	21.7%	0.5%
Siento que tengo privacidad	26.8%	30.2%	28.8%	8.4%	5.1%	0.7%

Los baños de mi escuela: (Menciones agrupadas)

	Opinión favorable (Siempre / Casi siempre)	Opinión neutral (Algunas veces)	Opinión desfavorable (Casi nunca / Nunca)	No contestó
Están abiertos	89.7%	8.8%	1.4%	0.1%
Hay agua corriente	74.5%	19.3%	5.7%	0.5%
Siento que tengo privacidad	57.0%	28.8%	13.5%	0.7%
Están limpios	48.4%	34.1%	17.3%	0.2%
Hay papel higiénico	46.6%	26.9%	26.4%	0.2%
Hay toallas de papel o de tela o artefactos de aire para secarme las manos	37.0%	18.6%	44.0%	0.5%
Hay jabón	33.6%	25.9%	40.3%	0.2%
Hay botes de basura con tapa para el desecho de los productos de gestión menstrual	30.2%	6.9%	61.8%	1.1%
Para entrar a los baños, tengo que hacer fila	24.9%	37.4%	37.3%	0.5%
Hay toallas femeninas, tampones u otros productos menstruales, aunque tengo que pagar	23.4%	13.2%	60.9%	2.5%
Hay toallas femeninas, tampones u otros productos menstruales gratuitos	6.2%	7.5%	84.7%	1.6%

¿En dónde consideras que deberían estar disponibles los productos de gestión menstrual en la escuela?



En mi escuela:

	Siempre	Casi siempre	Algunas veces	Casi nunca	Nunca	No contestó
Las y los profesores me permiten salir al sanitario si lo necesito	66.8%	24.0%	7.6%	0.8%	0.5%	0.2%
Tengo un lugar seguro para estar o descansar si lo requiero durante mi menstruación	16.3%	12.9%	17.3%	17.2%	34.5%	1.8%
Si requiero algún insumo de gestión menstrual sé a quién recurrir o qué instancia me lo puede proporcionar	17.3%	14.8%	19.5%	17.2%	28.5%	2.6%
Si requiero de algún medicamento para gestionar el dolor o malestar sé a quién recurrir o qué instancia me lo puede proporcionar	26.2%	16.7%	19.7%	13.2%	22.5%	1.7%
Me siento cómoda y segura en las instalaciones en los días que tengo mi menstruación	14.9%	21.4%	34.4%	15.7%	12.8%	0.7%

En mi escuela: (Menciones agrupadas)

	Opinión favorable (Siempre / Casi siempre)	Opinión neutral (Algunas veces)	Opinión desfavorable (Casi nunca / Nunca)	No contestó
Las y los profesores me permiten salir al sanitario si lo necesito	90.8%	7.6%	1.3%	0.2%
Si requiero de algún medicamento para gestionar el dolor o malestar sé a quién recurrir o qué instancia me lo puede proporcionar	42.9%	19.7%	35.7%	1.7%
Me siento cómoda y segura en las instalaciones en los días que tengo mi menstruación	36.4%	34.4%	28.5%	0.7%
Si requiero algún insumo de gestión menstrual sé a quién recurrir o qué instancia me lo puede proporcionar	32.1%	19.5%	45.7%	2.6%
Tengo un lugar seguro para estar o descansar si lo requiero durante mi menstruación	29.2%	17.3%	51.7%	1.8%

En caso de querer presentar una denuncia por violencia de género, con quien debo acudir es con:



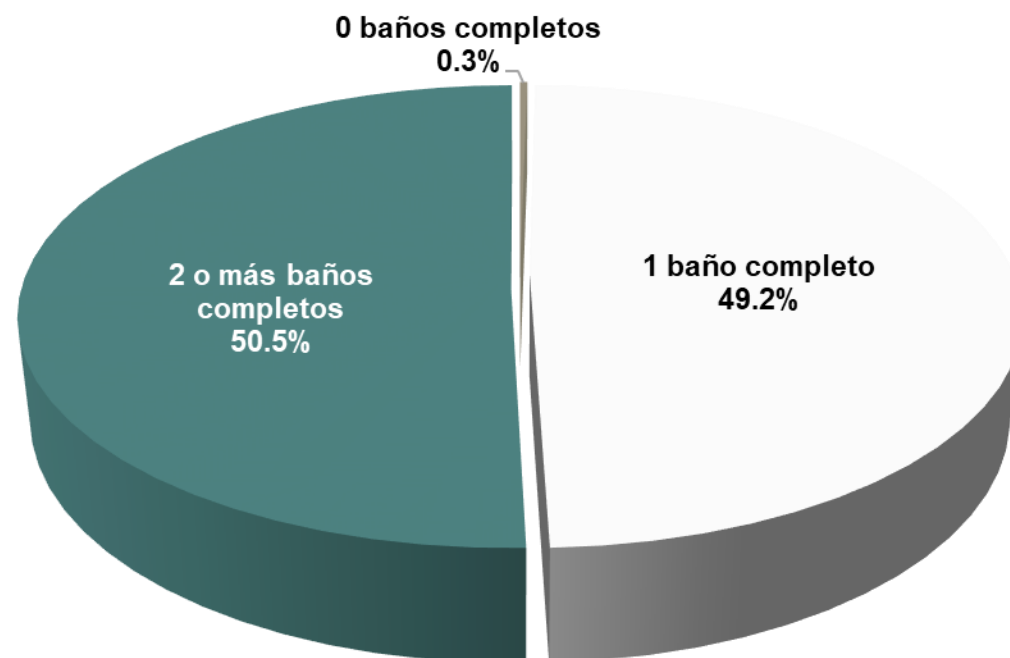
En mi casa o vivienda:

	Siempre	Casi siempre	Algunas veces	Casi nunca	Nunca	No contestó
Hay agua corriente (agua de la llave) disponible en los baños	89.7%	7.7%	1.8%	0.5%	0.3%	0.1%
Hay jabón para lavarse las manos	89.3%	4.5%	2.6%	2.0%	1.7%	0.1%
Hay papel higiénico	90.8%	4.2%	2.5%	1.5%	0.9%	0.1%
Hay botes de basura con tapa	78.4%	5.8%	3.5%	3.1%	8.8%	0.4%
Siento que tengo privacidad	83.3%	9.1%	4.9%	1.5%	1.1%	0.2%

En mi casa o vivienda: (Menciones agrupadas)

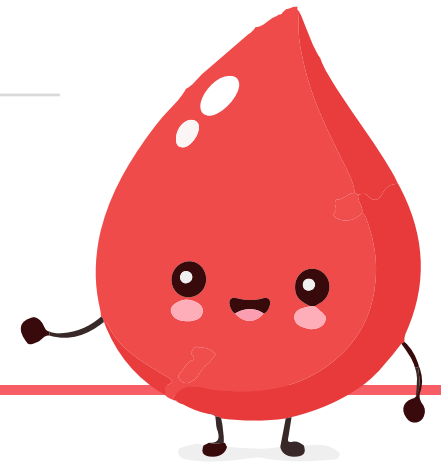
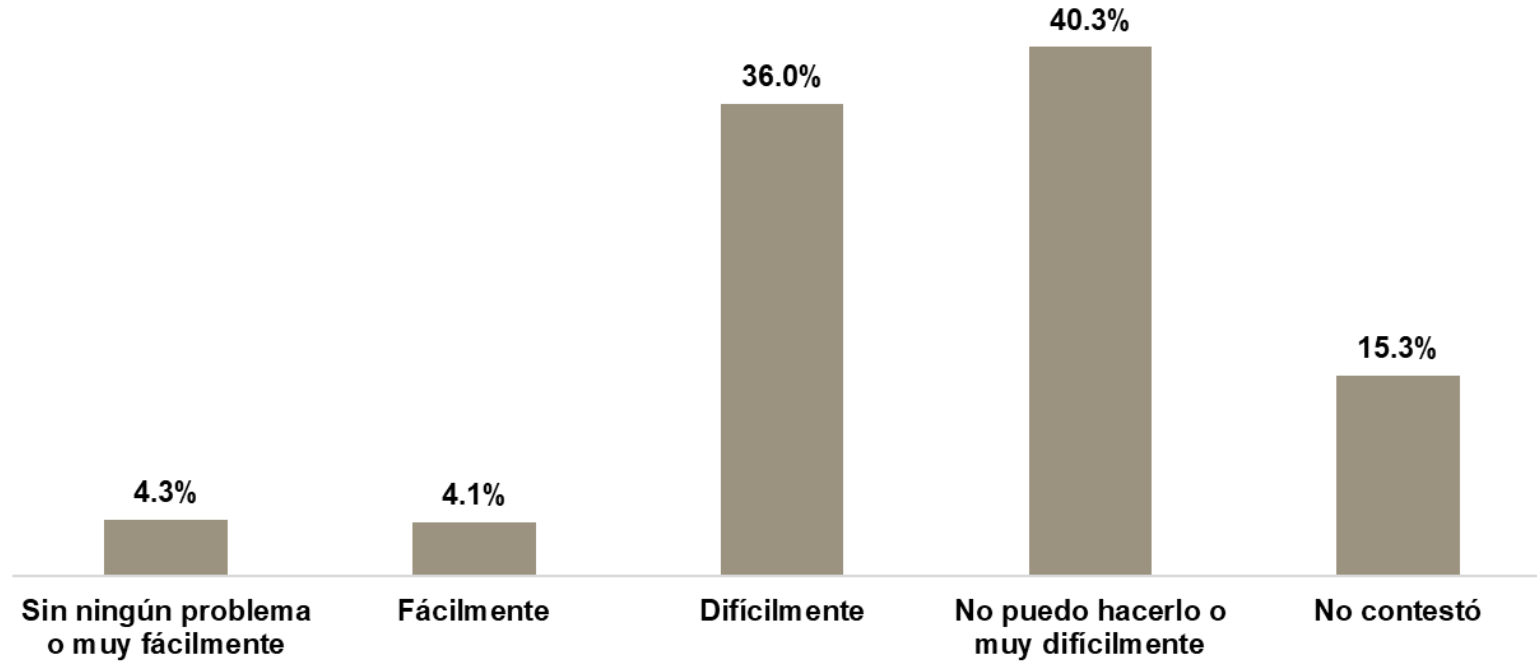
	Opinión favorable (Siempre / Casi siempre)	Opinión neutral (Algunas veces)	Opinión desfavorable (Casi nunca / Nunca)	No contestó
Hay agua corriente (agua de la llave) disponible en los baños	97.4%	1.8%	0.8%	0.1%
Hay papel higiénico	95.0%	2.5%	2.4%	0.1%
Hay jabón para lavarse las manos	93.7%	2.6%	3.6%	0.1%
Siento que tengo privacidad	92.4%	4.9%	2.6%	0.2%
Hay botes de basura con tapa	84.3%	3.5%	11.9%	0.4%

En mi casa o vivienda, hay esta cantidad de baños completos con regadera y W.C (escusado):

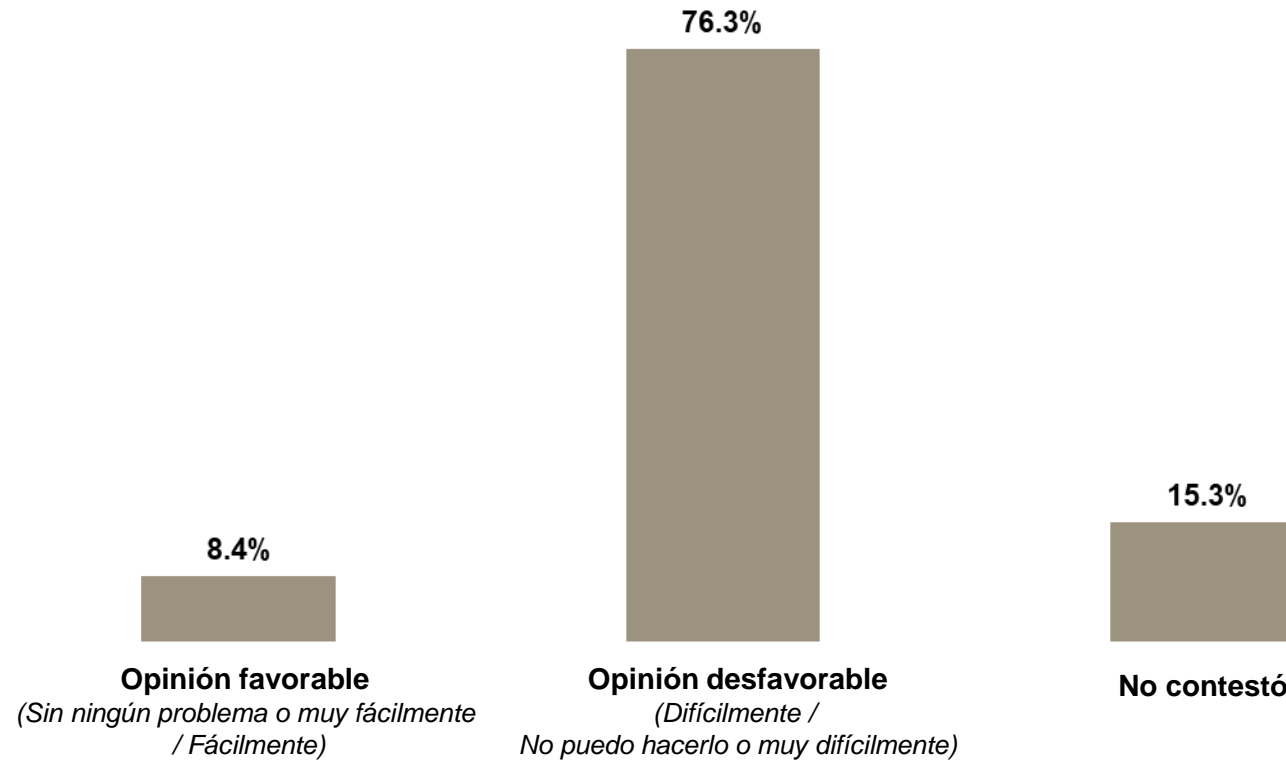


En el hogar viven en promedio: **5 personas**

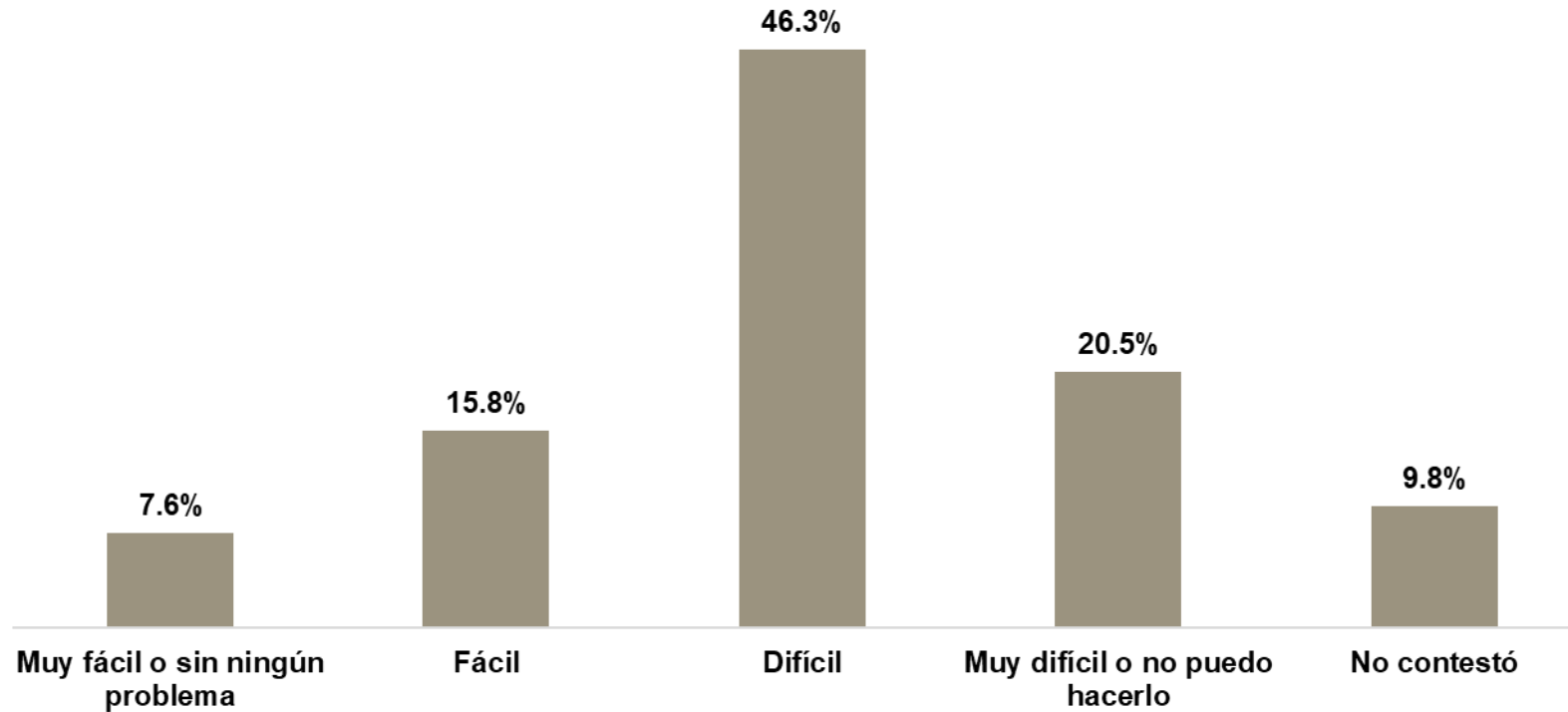
Cuando voy en el transporte público o estoy en sus cercanías y necesito gestionar mi menstruación, puedo hacerlo:



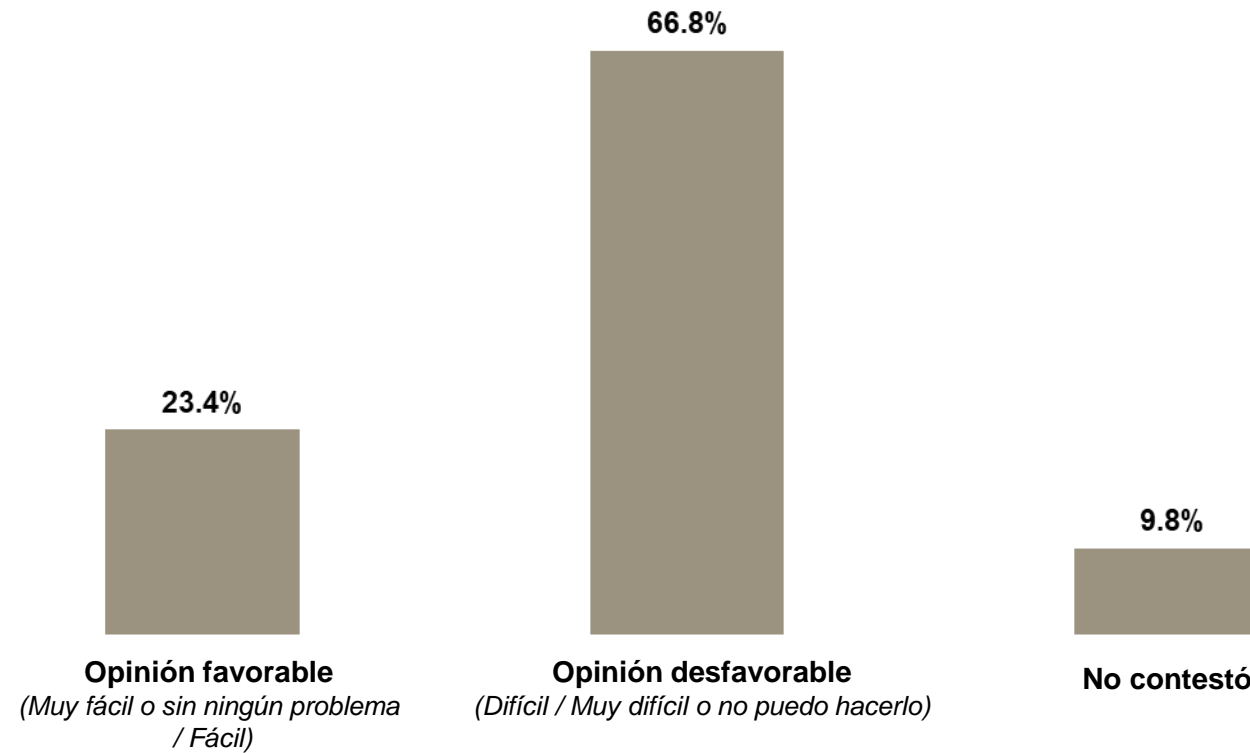
**Cuando voy en el transporte público o estoy en sus cercanías
y necesito gestionar mi menstruación, puedo hacerlo:**
(Menciones agrupadas)



En los espacios comunitarios (distintos a la escuela o casa), gestionar o atender asuntos relacionados con mi menstruación es:



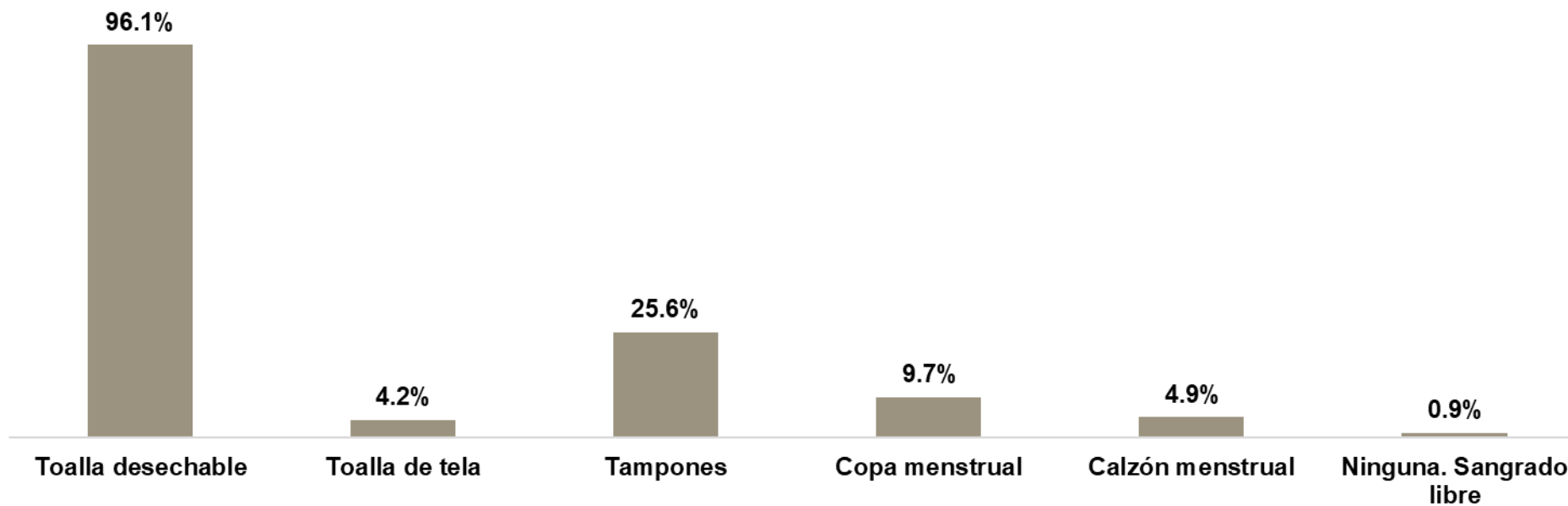
En los espacios comunitarios (distintos a la escuela o casa), gestionar o atender asuntos relacionados con mi menstruación es:
(Menciones agrupadas)





Métodos de gestión menstrual

Las dos formas que más utilizo para gestionar mi menstruación son:



Respuesta múltiple

Las principales razones por las que uso:

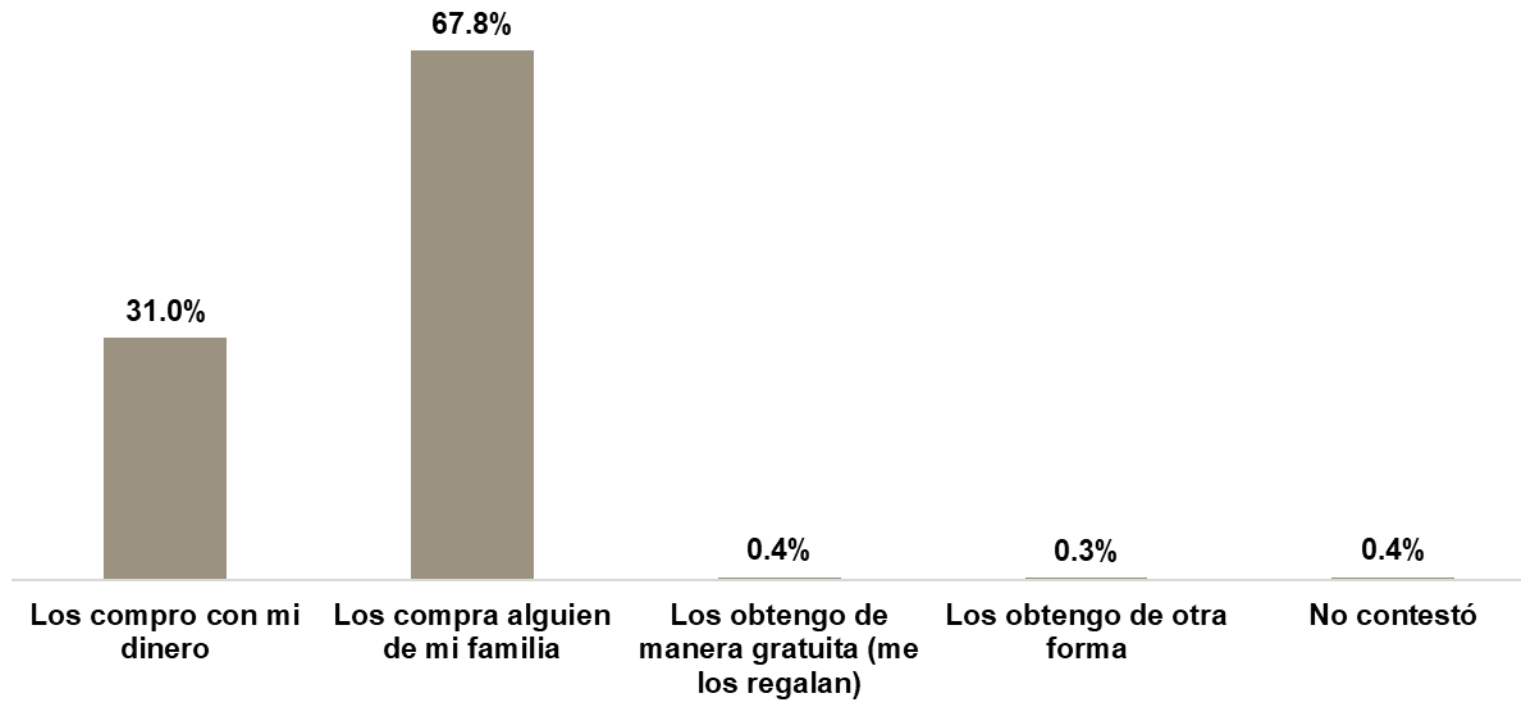
	Lo usan en mi familia	Por la publicidad	Por su comodidad	Por recomendaciones	Por su costo	Porque es la única opción que tengo disponible	Porque no afecta mi virginidad	Otra razón
Toalla desechable (96.1%)	42.3%	1.9%	52.8%	8.0%	9.3%	10.2%	1.0%	1.8%
Toalla de tela (4.2%)	0.6%	0.2%	2.3%	1.2%	0.4%	0.2%	0.0%	0.4%
Tampones (25.6%)	2.1%	0.9%	17.0%	6.0%	1.1%	0.9%	0.1%	1.5%
Copa menstrual (9.7%)	0.4%	0.5%	7.0%	2.7%	0.9%	0.0%	0.1%	0.5%
Calzón menstrual (4.9%)	0.4%	0.2%	3.9%	0.6%	0.2%	0.1%	0.1%	0.2%
Sangrado libre (0.9%)	0.1%	0.0%	0.6%	0.1%	0.1%	0.0%	0.0%	0.1%

Respuesta múltiple

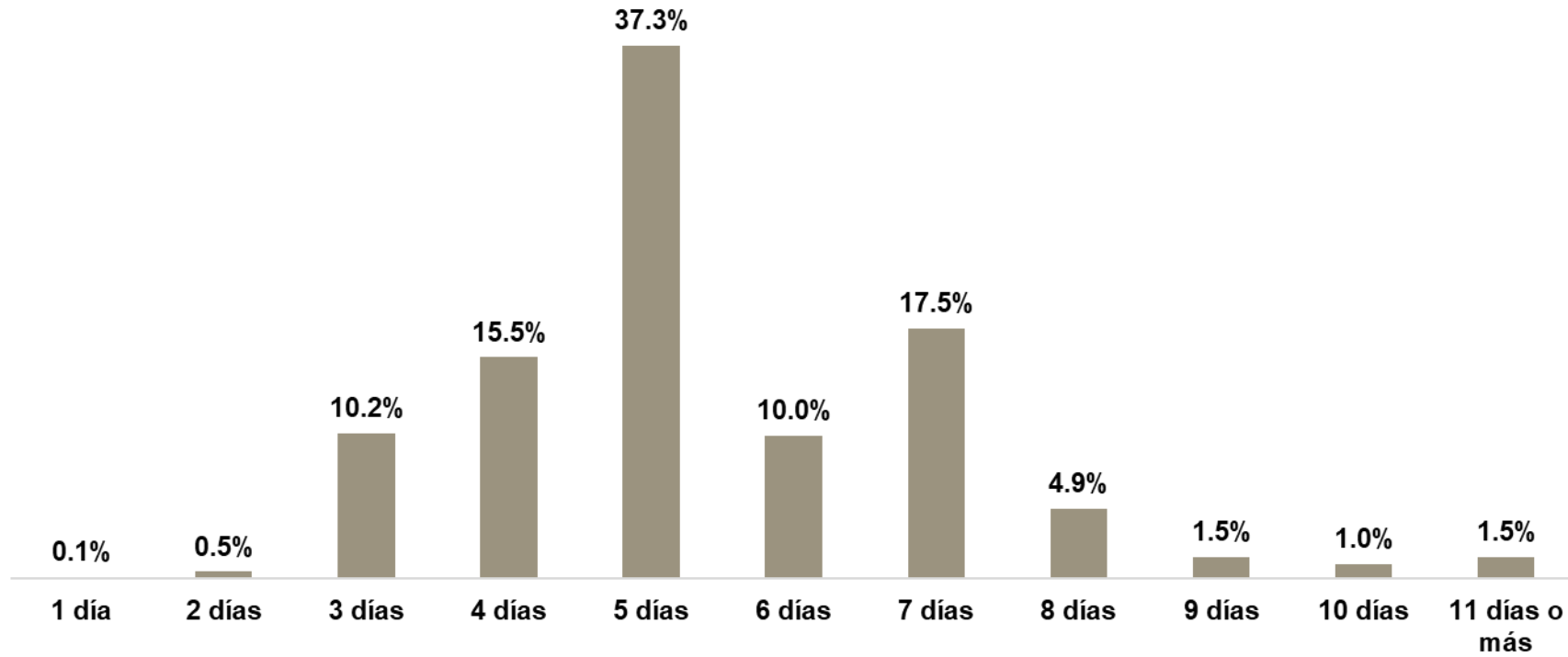
La persona que me enseñó sobre estas formas, fue:

	Mi mamá	Mi papá	Alguna hermana	Algún hermano	Otro/as familiares	Amigas	Guía espiritual	Lo vi por internet /televisión	Una profesora de la escuela	Un profesor de la escuela	Activistas, colectivas menstruales	Lo aprendí por mi cuenta
Toalla desechable (96.1%)	83.1%	0.3%	5.1%	0.0%	1.5%	1.2%	0.0%	1.1%	0.7%	0.1%	0.2%	2.7%
Toalla de tela (4.2%)	1.9%	0.0%	0.4%	0.0%	0.3%	0.4%	0.0%	0.3%	0.2%	0.0%	0.1%	0.4%
Tampones (25.6%)	6.4%	0.0%	2.7%	0.0%	1.6%	6.7%	0.0%	3.1%	0.1%	0.0%	0.1%	4.8%
Copa menstrual (9.7%)	1.1%	0.0%	0.9%	0.0%	0.5%	1.5%	0.0%	3.2%	0.0%	0.0%	0.6%	1.7%
Calzón menstrual (4.9%)	2.1%	0.0%	0.5%	0.0%	0.4%	0.4%	0.0%	0.7%	0.0%	0.0%	0.1%	0.6%
Sangrado libre (0.9%)	0.3%	0.0%	0.0%	0.0%	0.0%	0.0%	0.0%	0.2%	0.0%	0.0%	0.1%	0.4%

Por lo regular, estos productos:



Mi menstruación, dura en promedio:



En promedio, durante mi menstruación, utilizo esta cantidad de productos al día:

	1 por día	2 por día	3 por día	4 por día	5 por día	6 por día	7 por día	8 por día	9 por día	10 por día	11 por día o más	No contestó
Toalla desechable (96.1%)	2.4%	15.1%	36.6%	24.9%	10.4%	3.1%	1.4%	0.6%	0.3%	0.3%	0.3%	0.7%
Toalla de tela (4.2%)	0.8%	1.2%	0.9%	0.7%	0.1%	0.1%	0.0%	0.0%	0.0%	0.0%	0.0%	0.3%
Tampones (25.6%)	5.0%	5.8%	6.8%	4.0%	1.5%	0.8%	0.2%	0.2%	0.0%	0.0%	0.1%	1.3%
Copa menstrual (9.7%)	4.9%	2.2%	1.4%	0.5%	0.1%	0.2%	0.1%	0.0%	0.0%	0.0%	0.0%	0.3%
Calzón menstrual (4.9%)	1.7%	1.6%	0.9%	0.2%	0.2%	0.0%	0.0%	0.0%	0.0%	0.0%	0.0%	0.2%

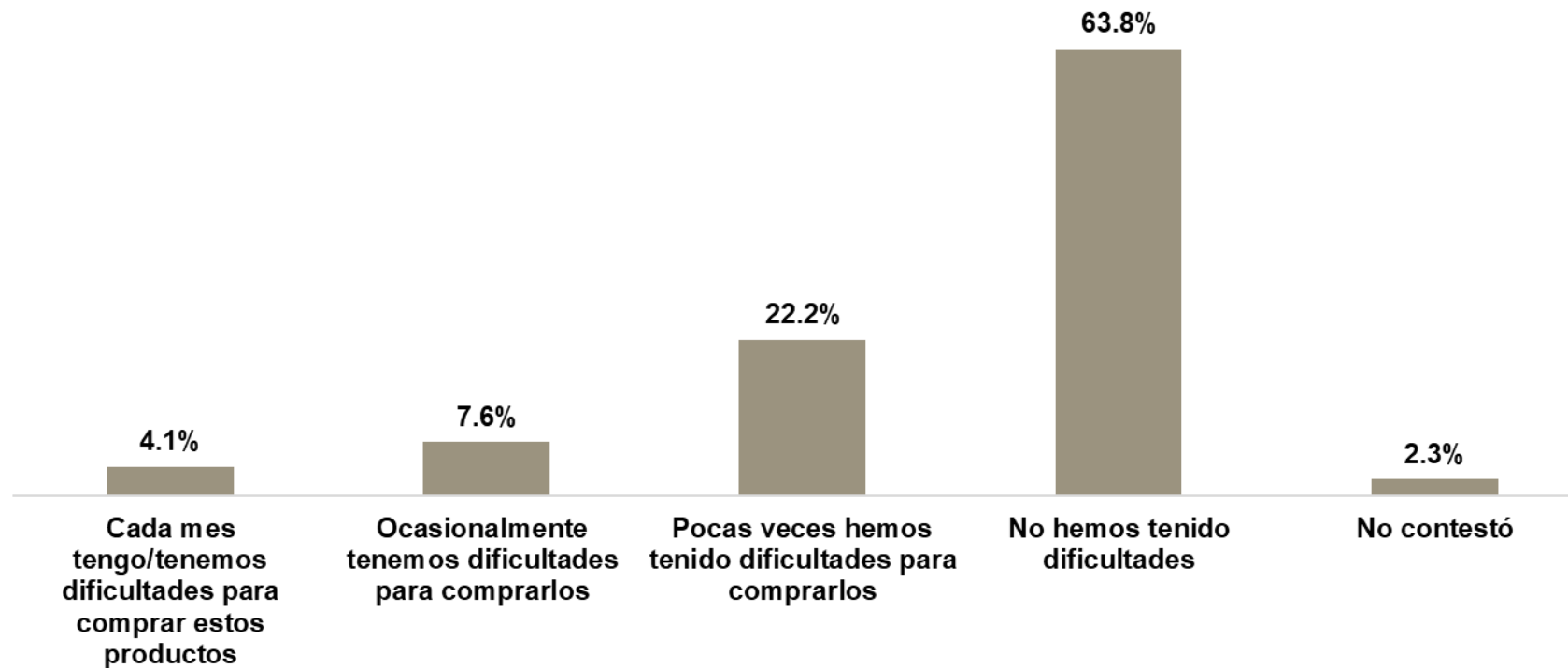
En promedio, durante mi menstruación:
(Solo las que utilizan toallas desechables y/o tampones)

	Consumo por periodo <i>(Cantidad de productos)</i>	Gasto
 <p>Toallas desechables</p>	19	\$55 pesos
 <p>Tampones</p>	16	\$71 pesos

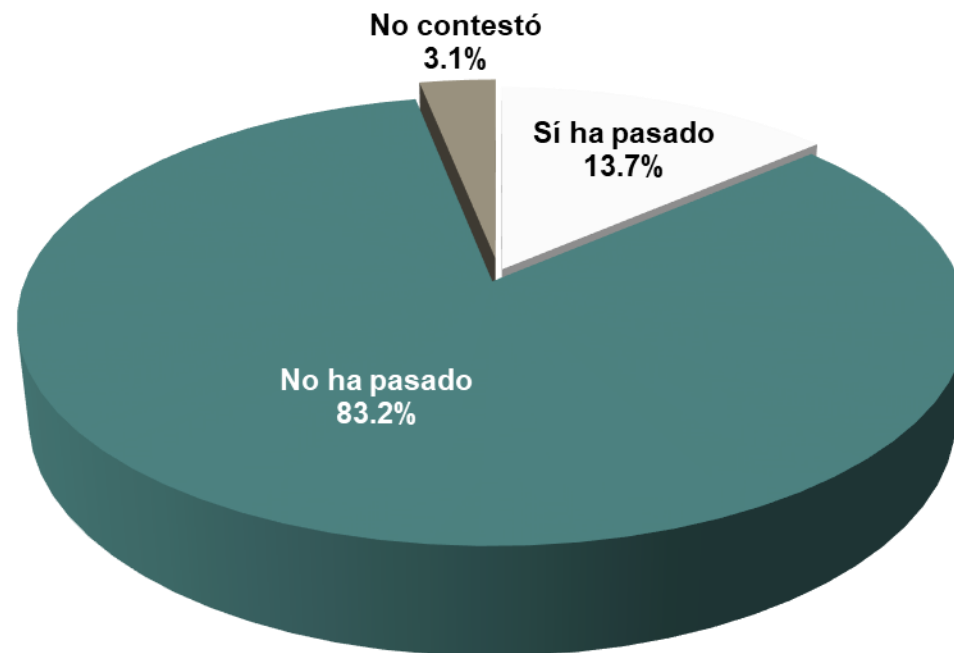
Nota: A partir del precio promedio de la primera semana de junio de 2023 que publica la Procuraduría Federal del Consumidor sobre distintas presentaciones de toallas sanitarias y tampones a nivel nacional, se estimó el precio unitario promedio de las toallas desechables (\$2.84 pesos) y tampones (\$4.47 pesos).

Fuente: <https://consumidoras.profeco.gob.mx/index.php> Consultado el 15 de junio de 2023.

En mi hogar, diría que:

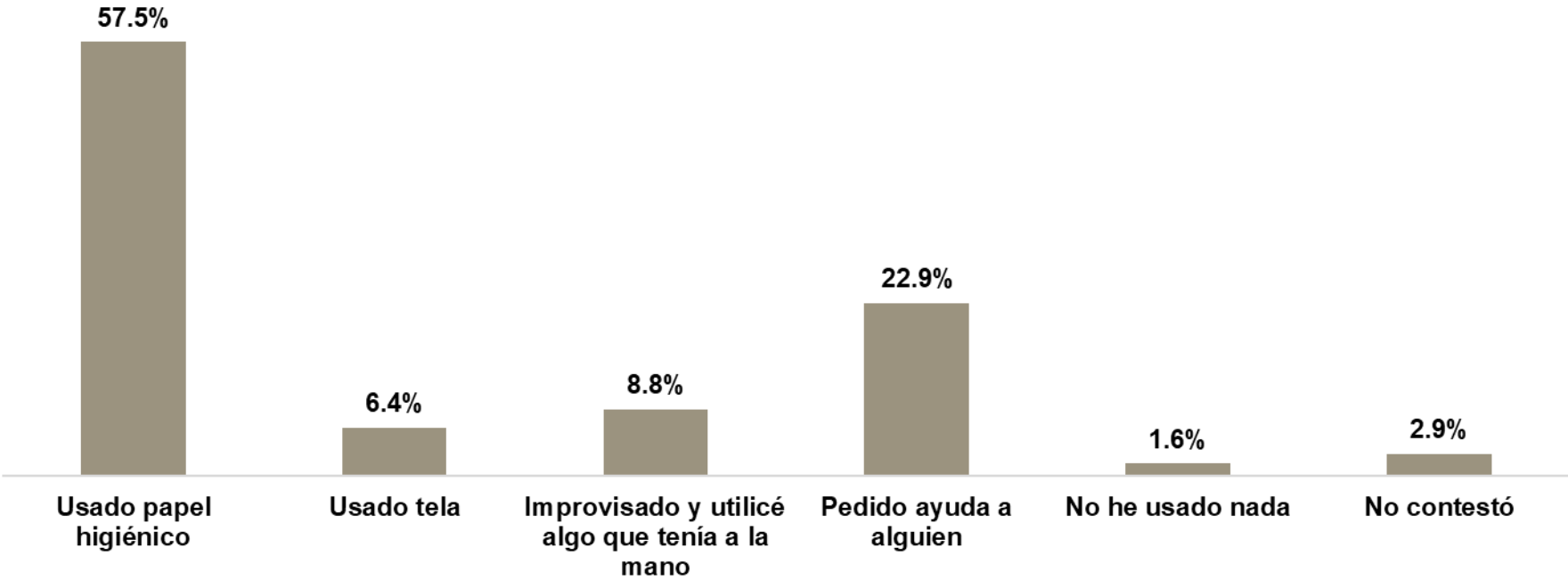


Alguna vez, NO he/hemos podido comprar estos productos porque no teníamos dinero:

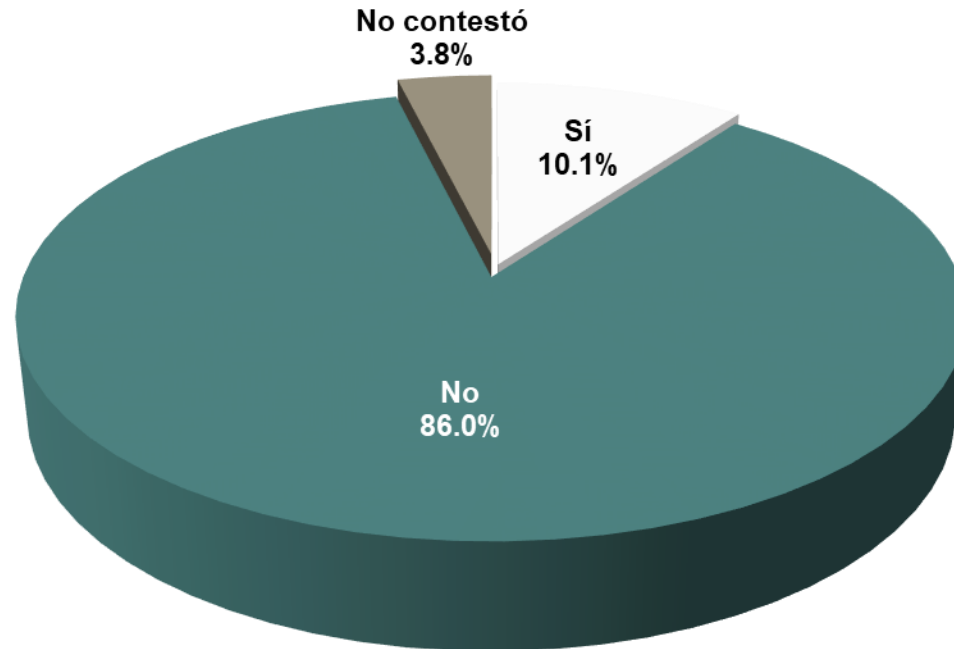


Cuando no he/hemos podido comprar estos productos, he:

(Solo las que No han podido comprar productos)



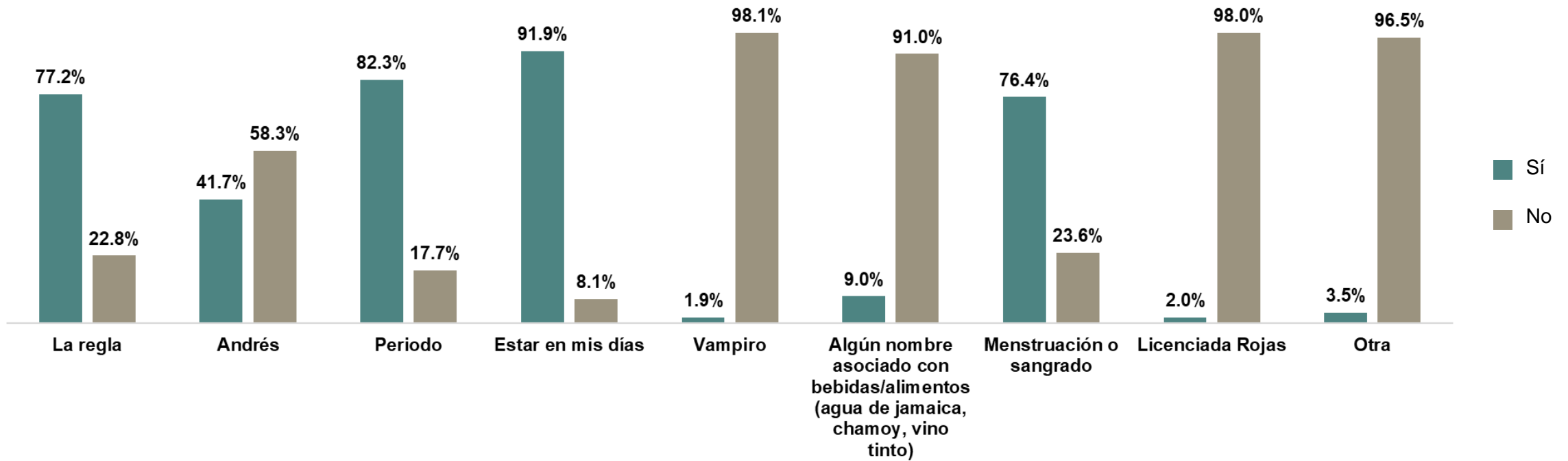
Alguna vez, he/hemos tenido que renunciar a comprar otras cosas como alimentos, medicamentos o servicios para poder comprar estos productos:



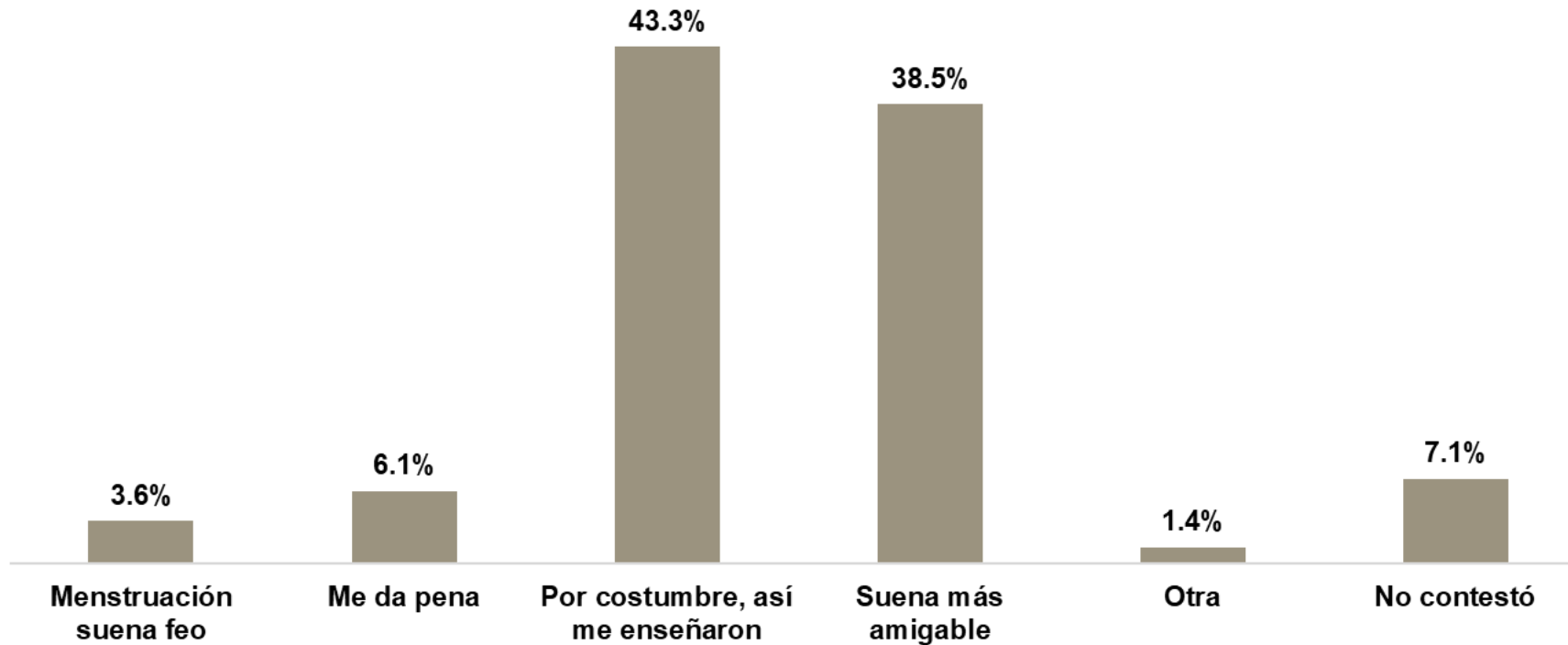


Aspectos socioculturales

A la menstruación le digo:



Le digo de esa forma porque: (Solo las que No le dicen menstruación o sangrado)



Con respecto a mi menstruación, me han dicho:

	Sí	No	No contestó
Que menstruar es algo normal	96.7%	2.8%	0.5%
“Ya eres una mujer/ señorita”	83.8%	15.7%	0.5%
Que menstruar es sano	83.1%	15.6%	1.3%
Que menstruar es cosa de mujeres	81.5%	17.7%	0.8%
“Ahora te tienes que cuidar”	77.5%	21.9%	0.7%
“¿Ya te pasó?”	63.4%	35.8%	0.8%
Que las toallas, tampones o copas hay que ocultarlas	57.0%	41.7%	1.3%
“Pobrecita, ya te bajó”	57.0%	42.2%	0.8%
Que la menstruación no se debe notar/no debe verse	49.4%	49.7%	0.9%
Alguna frase asociada con la menstruación que me haya hecho sentir incómoda o sexualizada	47.1%	50.1%	2.7%
Que de ese tema no se habla en público	41.2%	57.8%	1.0%
Alguna expresión de desagrado (<i>Güacala, fuchi</i>)	31.5%	67.3%	1.2%

Mi menstruación me ha hecho sentir:

	Sí	No
Dudas	61.2%	38.8%
Vergüenza	57.3%	42.7%
Sucia	57.2%	42.8%
Alivio	50.6%	49.4%
Miedo	46.6%	53.4%
Asco	29.6%	70.4%
Orgullo	25.7%	74.3%
Rechazo	20.9%	79.1%
Otras emociones*	9.3%	90.7%

**Dentro de las respuestas espontáneas destacan: "Tristeza" 3.7%; "Enojo" 2.3% e "Incomodidad" 1.2%. El resto de las menciones son menores al 1.0%.*

Alguna vez he sentido por mi menstruación que:

	Sí	No	No contestó
Es algo doloroso	83.6%	15.8%	0.6%
Me hace estar enojada/sensible todo el tiempo	79.9%	19.2%	0.9%
Quisiera no tener que vivirla	78.0%	20.9%	1.0%
Me conecta con mis emociones	61.0%	37.9%	1.1%
Odio menstruar	55.4%	41.0%	3.6%
Significa que no estoy embarazada	54.6%	43.3%	2.1%
Quisiera no ser mujer	49.9%	48.9%	1.2%
La menstruación me conecta con mi cuerpo	48.8%	49.1%	2.1%
Quisiera no tener útero	48.7%	50.2%	1.1%
No se debe notar que estoy menstruando	47.9%	50.9%	1.1%
Es algo vergonzoso	35.6%	63.2%	1.2%
Es algo pecaminoso (<i>relacionado con el pecado</i>)	2.6%	95.4%	2.0%

Me siento así de cómoda cuando hablo de la menstruación con:

	Muy cómoda	Cómoda	Indiferente	Incómoda	Muy incómoda	No les hablo sobre el tema	No contestó
Mi mamá, hermanas, tías, otras familiares mujeres	51.2%	29.2%	10.0%	4.4%	1.5%	2.7%	1.0%
Mi papá, hermanos, tíos, otros familiares hombres	6.8%	14.6%	25.3%	20.1%	7.9%	23.8%	1.6%
Profesoras, jefas	12.7%	26.3%	24.5%	13.2%	3.1%	18.4%	1.9%
Profesores, jefes	4.2%	7.4%	23.0%	25.5%	8.4%	29.2%	2.3%
Compañeras, colegas mujeres	39.3%	38.6%	10.3%	3.6%	1.4%	5.7%	1.2%
Compañeros, colegas hombres	6.9%	16.4%	27.6%	18.3%	6.5%	22.4%	1.9%
Amigas	58.7%	31.8%	4.4%	1.1%	0.8%	2.1%	1.1%
Amigos	15.6%	25.7%	24.0%	12.5%	4.1%	16.3%	1.6%
Otras mujeres conocidas	27.3%	34.4%	20.1%	5.9%	1.5%	9.5%	1.4%
Otros hombres conocidos	4.8%	9.1%	27.6%	21.5%	7.3%	27.7%	2.1%
Ginecóloga, médica	44.4%	29.0%	6.3%	2.6%	0.4%	7.8%	9.5%
Ginecólogo, médico	18.8%	22.8%	16.5%	14.1%	5.8%	11.4%	10.6%

Me siento así de cómoda cuando hablo de la menstruación con: (Menciones agrupadas)

	Opinión favorable (Muy cómoda / Cómoda)	Opinión neutral (Indiferente)	Opinión desfavorable (Incómoda / Muy incómoda)	No les hablo sobre el tema	No contestó
Amigas	90.5%	4.4%	1.9%	2.1%	1.1%
Mi mamá, hermanas, tías, otras familiares mujeres	80.4%	10.0%	5.9%	2.7%	1.0%
Compañeras, colegas mujeres	77.8%	10.3%	5.0%	5.7%	1.2%
Ginecóloga, médica	73.4%	6.3%	3.0%	7.8%	9.5%
Otras mujeres conocidas	61.6%	20.1%	7.4%	9.5%	1.4%
Ginecólogo, médico	41.5%	16.5%	19.9%	11.4%	10.6%
Amigos	41.4%	24.0%	16.6%	16.3%	1.6%
Profesoras, jefas	39.0%	24.5%	16.3%	18.4%	1.9%
Compañeros, colegas hombres	23.3%	27.6%	24.8%	22.4%	1.9%
Mi papá, hermanos, tíos, otros familiares hombres	21.3%	25.3%	28.0%	23.8%	1.6%
Otros hombres conocidos	13.8%	27.6%	28.8%	27.7%	2.1%
Profesores, jefes	11.6%	23.0%	33.9%	29.2%	2.3%

A lo largo de mi vida, por mi menstruación, alguna vez he vivido:

	Sí	No	No contestó
Que tenga que ocultar, tapar, envolver, cubrir o esconder mis productos de gestión menstrual	63.7%	34.8%	1.5%
Que ignoren o descalifiquen mis opiniones o decisiones bajo el argumento de que "estoy en mis días"	43.8%	54.7%	1.6%
Que profesores/as minimicen mis malestares o dolores	41.0%	57.3%	1.6%
Críticas hacia los productos o la forma en la cual decido gestionar mi menstruación	29.7%	68.5%	1.8%
Que por "estar en mis días" no soy confiable	28.6%	69.8%	1.6%
Que me han hecho sentir mal o me han hecho sentir menos	26.7%	71.4%	1.9%
Que personal médico minimice mis malestares o dolores	25.3%	73.1%	1.6%
Burlas o bullying de compañera(o)s, familiares u otras personas	22.3%	76.2%	1.5%
Rechazo por parte de mi pareja o amistades	8.7%	89.8%	1.5%

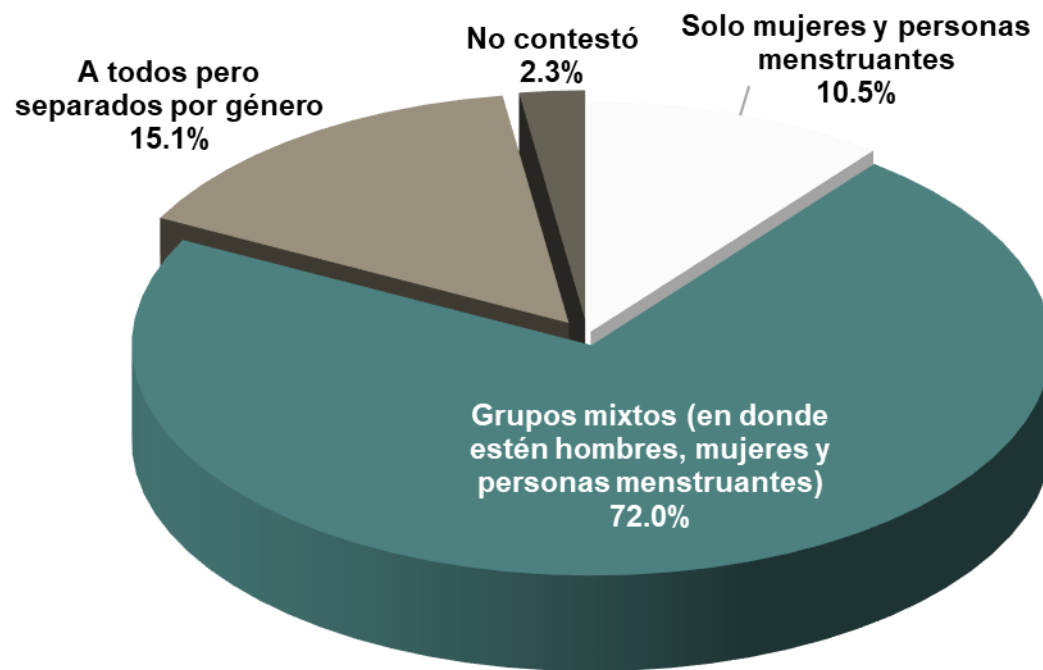
Considerando mi experiencia desde que empecé a menstruar, creo que:

	Totalmente de acuerdo	De acuerdo	Ni acuerdo ni desacuerdo	En desacuerdo	Totalmente en desacuerdo	No contestó
Mi ciclo menstrual me ha ayudado a comprender y conocer mi cuerpo	42.2%	36.5%	16.6%	2.1%	0.6%	1.9%
Menstruar es un proceso que me molesta o me resulta incómodo	20.2%	30.8%	29.9%	12.6%	4.4%	2.1%
Vivo menstruaciones dolorosas o incapacitantes	21.8%	27.7%	23.5%	18.1%	6.7%	2.3%
Tengo la información suficiente y adecuada sobre el ciclo menstrual	23.4%	40.6%	23.6%	8.7%	1.4%	2.3%
Tengo acceso a productos de gestión menstrual	54.6%	34.1%	6.7%	1.7%	0.6%	2.3%
Considero la menstruación como un proceso positivo para mi y para mi salud	38.9%	35.0%	19.8%	2.7%	1.2%	2.4%
Considero la menstruación solo como muestra de que no estoy embarazada	12.2%	17.4%	26.0%	27.1%	13.9%	3.3%
Me siento segura al hablar de menstruación con otras personas en mi entorno	25.8%	36.7%	25.3%	7.2%	2.5%	2.6%
Considero que la menstruación es un tema privado	9.8%	16.4%	33.2%	23.6%	14.3%	2.6%
Experimento cambios de humor, de apetito o de deseo sexual en los días previos a mi sangrado menstrual	50.7%	30.3%	10.2%	4.1%	2.0%	2.8%
Considero la menstruación como un tema tabú <i>(que no se puede hablar abiertamente)</i>	6.9%	11.1%	18.3%	28.9%	31.8%	3.0%
Considero la menstruación como algo sagrado y/o espiritual	4.0%	6.3%	24.0%	31.7%	29.7%	4.3%

Considerando mi experiencia desde que empecé a menstruar, creo que: (Menciones agrupadas)

	Opinión favorable (Totalmente de acuerdo / De acuerdo)	Opinión neutral (Ni acuerdo ni desacuerdo)	Opinión desfavorable (En desacuerdo / Totalmente en desacuerdo)	No contestó
Tengo acceso a productos de gestión menstrual	88.7%	6.7%	2.3%	2.3%
Experimento cambios de humor, de apetito o de deseo sexual en los días previos a mi sangrado menstrual	81.0%	10.2%	6.1%	2.8%
Mi ciclo menstrual me ha ayudado a comprender y conocer mi cuerpo	78.8%	16.6%	2.7%	1.9%
Considero la menstruación como un proceso positivo para mi y para mi salud	73.9%	19.8%	3.9%	2.4%
Tengo la información suficiente y adecuada sobre el ciclo menstrual	64.0%	23.6%	10.2%	2.3%
Me siento segura al hablar de menstruación con otras personas en mi entorno	62.5%	25.3%	9.7%	2.6%
Menstruar es un proceso que me molesta o me resulta incómodo	51.0%	29.9%	17.0%	2.1%
Vivo menstruaciones dolorosas o incapacitantes	49.5%	23.5%	24.7%	2.3%
Considero la menstruación solo como muestra de que no estoy embarazada	29.6%	26.0%	41.0%	3.3%
Considero que la menstruación es un tema privado	26.2%	33.2%	37.9%	2.6%
Considero la menstruación como un tema tabú (que no se puede hablar abiertamente)	17.9%	18.3%	60.7%	3.0%
Considero la menstruación como algo sagrado y/o espiritual	10.3%	24.0%	61.4%	4.3%

¿Consideras que los talleres sobre menstruación deben impartirse a hombres también o solo a mujeres y personas menstruantes?





Demográficos

Demográficos:

SEXO	
Mujer	97.8%
Persona no binarix, género fluido	1.8%
Hombre trans	0.3%
Otro	0.1%

EDAD	
14 a 15 años	16.0%
16 a 17 años	35.3%
18 a 19 años	23.3%
20 a 21 años	16.3%
22 a 23 años	6.7%
24 a 25 años	1.4%
26 años o más	1.1%

Demográficos:

NIVEL EDUCATIVO	
Bachillerato	58.1%
Licenciatura	41.9%

SEMESTRE	
1° semestre	24.6%
2° semestre	23.9%
3° semestre	10.4%
4° semestre	15.0%
5° semestre	9.8%
6° semestre	10.9%
7° semestre	2.3%
8° semestre	1.9%
9° semestre o más	1.1%

Demográficos:

ESTADO CIVIL	
Soltera	86.1%
Casada	1.8%
Separada	0.4%
Divorciada	0.1%
Viuda	0.1%
En unión libre	5.1%
No contestó	6.4%

SEXUALMENTE ME SIENTO ATRAÍDA/O POR:	
Mujeres	3.8%
Hombres	67.0%
Hombres y mujeres	20.2%
Personas indistintamente de su género	6.4%
Ninguno	0.7%
No contestó	1.9%

Demográficos:

ME CONSIDERO INDÍGENA:	
Sí	3.5%
No	89.5%
No contestó	7.0%

ME CONSIDERO AFRODESCENDIENTE:	
Sí	1.5%
No	94.7%
No contestó	3.8%

Demográficos:

MI RELIGIÓN ES:	
Católica	62.3%
Protestante, cristiana, evangélica	2.6%
Espiritual, sin afiliación religiosa	8.8%
No tengo religión / ateo/a	15.9%
Otra religión	1.3%
No contestó	9.1%

Asisto a servicios religiosos con la siguiente frecuencia:	
Más de una vez a la semana	5.8%
Una vez a la semana	15.8%
Una vez al mes	11.3%
Solo en días festivos	9.5%
Una vez al año	7.0%
Con menos frecuencia	11.1%
Nunca, casi nunca	33.6%
No contestó	5.9%

Demográficos:

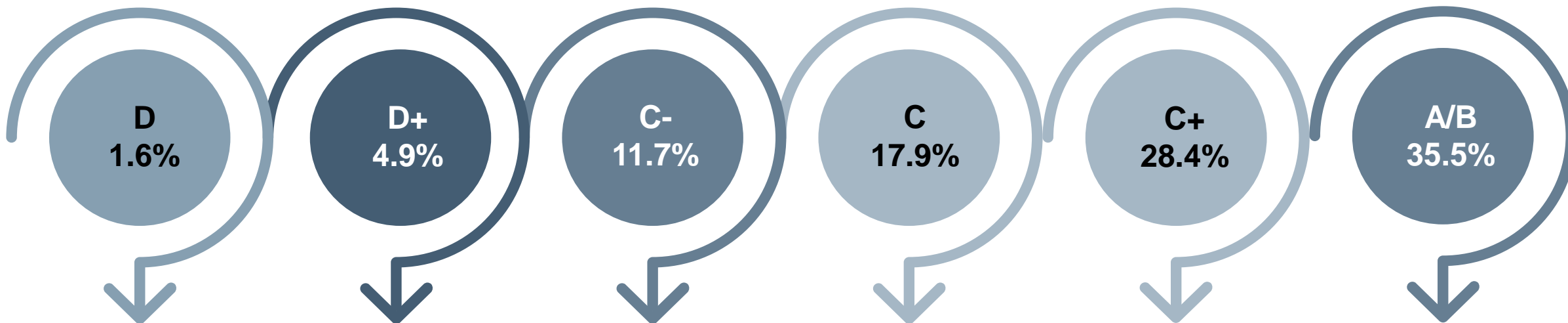
EL COLOR QUE MÁS SE ACERCA A MI COLOR DE PIEL ES:	
	2.0%
	2.2%
	31.0%
	28.9%
	22.5%
	10.3%
	1.3%
	0.3%
	0.0%
	0.0%
	0.1%

No contestó el 1.3%.

NIVEL SOCIOECONÓMICO:	
A/B	35.5%
C	17.9%
C-	11.7%
C+	28.4%
D	1.6%
D+	4.9%
E	0.1%

Nota: El Nivel Socioeconómico (NSE) se estimó a partir de la aplicación del cuestionario de la regla AMAI 2022 y la designación del NSE fue de acuerdo a la tabla de clasificación de la Asociación Mexicana de Agencias de Inteligencia de Mercado y Opinión (AMAI).

Nivel Socio Económico de los hogares de las personas entrevistadas



Nivel D

En el 53% de los hogares el jefe tiene estudios hasta primaria. El 86% de las viviendas en donde habitan tienen uno o dos dormitorios. Solamente el 14% tiene internet fijo en la vivienda. Poco menos de la mitad de su gasto se destina a la alimentación (48%).

Nivel D+

El 74% de los hogares está encabezado por un jefe con estudios hasta secundaria. Ocho de cada 10 hogares habitan en viviendas con a lo más, 2 dormitorios. El 55% cuenta con conexión fija a internet y destinan el 42% del gasto a la alimentación.

Nivel C-

El 63% de los hogares están encabezados por un jefe con estudios máximos de secundaria. El 68% habitan en viviendas con uno o dos dormitorios. Ocho de cada 10 hogares (78%) cuenta con internet fijo en la vivienda. Cerca del 40% del gasto se asigna a alimentación y 18% a transporte.

Nivel C

Un 82% de los hogares tienen un jefe con estudios de secundaria o más. El 40% tienen viviendas con al menos 3 dormitorios. El 91% cuentan con internet fijo en la vivienda y un 37% del gasto se usa en alimentación. El 14% tiene al menos dos automóviles.

Nivel C+

El 72% de los jefes de hogar tiene al menos estudios de preparatoria. El 54% de las viviendas cuentan con al menos 3 dormitorios, el 30% tienen al menos dos automóviles y el 97% tiene internet fijo en la vivienda. Poco más de la tercera parte del ingreso lo utiliza en alimentación (34%).

Nivel A/B

Está conformado en su mayoría por hogares en los que el jefe de familia tiene estudios profesionales o de posgrado (80%). Siete de cada diez viviendas (72.5%) tienen al menos 3 dormitorios y un 67% cuentan con al menos dos automóviles. Prácticamente todos cuentan con internet (99%).

Nivel E (0.1%)

La mayoría de los hogares (82%) tienen un jefe con estudios no mayores a primaria. Siete de cada diez viviendas tienen solamente un dormitorio y 83% no cuentan con baño completo. La tenencia de internet en la vivienda es muy bajo (0.3%). Más de la mitad del gasto se asigna a alimentos (52%) y solo el 1% a educación.

La descripción de cada NSE corresponde a la utilizada por la Asociación Mexicana de Agencias de Inteligencia de Mercado y Opinión (AMAI).

Fuente: <https://www.amai.org/NSE/index.php?queVeo=niveles> Consultado el 26 de junio de 2023.

Demográficos:

ACTUALMENTE VIVO...	
Solo	1.9%
Con mis padres	83.5%
Con mi pareja	1.7%
Con familiares distintos a mis padres	5.5%
Con otras personas que no son familiares	3.9%
Otro	3.6%

LUGAR DE RESIDENCIA:	
Área Metropolitana de Guadalajara	65.3%
Interior del Estado de Jalisco	34.7%

fluye con seguridad

 CENTRO DE ESTUDIOS
ESTRATÉGICOS PARA EL DESARROLLO

 ceed.udg.mx

 jaliscoafuturo.mx

   UdeGCEED



 feu.mx

 FEU.UDG

 FEU_UdeG



 genero.cucsh.udg.mx

 CEG.UdeG